

1998. Door dergelijke analyses voor heel Vlaanderen te doen en dit in relatie met andere gegevens die in 'digitale lagen' in het GIS-systeem voorhanden zijn (bv landschapselementen, natuurgebieden, hoogteligging, vegetatie, enz..) kunnen interessante resultaten bekomen worden. De informatie van het BBV-project, waar al sinds 1994 gegevens voorhanden zijn, kan hierbij een goede aanvulling vormen op de resultaten die nu binnen die drie atlasjaren voor deze soorten verzameld worden!

Anny Anselin

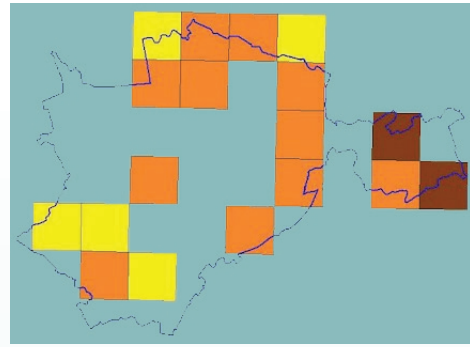


Fig. 11a: Aantal zeldzame soorten per 5X5km UTM hokken in regio Noord-Oost-Vlaanderen in 1999: (geel=1, oranje=2, bruin=3 soorten)

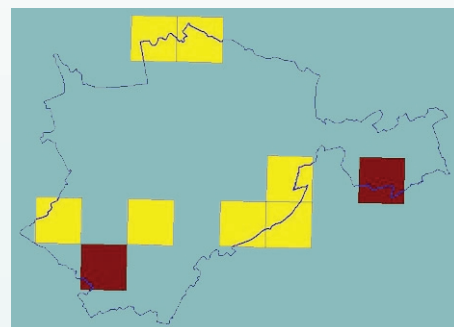


Fig. 11b: Aantal exoten per 5X5km UTM hokken in regio Noord-Oost-Vlaanderen in 1999: (geel=1, bruin=3 soorten)

Punt-Transect-Tellingen langs de Zeeschelde

In 1993 werd een succesvolle broedvogelinventarisatie uitgevoerd van de buitendijkse gebieden langs de Zeeschelde. Deze inventarisatie gebeurde aan de hand van de territoriumkartering, een absolute telmethode. Tussen de Belgisch-Nederlandse grens en Wetteren onderzochten 34 vrijwillige medewerkers 38 deelgebieden. Het volledige telgebied had een oppervlakte van 553 ha. Er werden een 70-tal soorten als broedvogel geregistreerd, met een totaal van 3000-3500 territoria. De Kleine Karekiet was de talrijkste en meest verspreide soort met 630-680 territoria. Daarnaast bereikten Wilde eend, Waterhoen, Houtduif, Winterkoning, Blauwborst, Merel, Bosrietzanger, Tuinfluiter, Zwartkop en Tjiftjaf elk meer dan 100 territoria.

Dank zij deze grondige inventarisatie bezaten we een goede basisinformatie over de broedvogelstand in de buitendijkse gebieden van de Zeeschelde. Gezien het arbeidsintensieve karakter is een dergelijke inventarisatie niet jaarlijks te herhalen. Binnen het multidisciplinair onderzoek in de Schelde is echter het volgen van de avifauna op lange termijn gewenst. Daarom werd in 1994 gestart met een minder arbeidsintensieve monitoringsmethode, de Punt-Transect-Tellingen. Hierbij wordt jaarlijks langs een vaste route met een aantal vaste telpunten alle waarnemingen genoteerd gedurende minuten. Er wordt geteld binnen

drie vaste perioden in de maanden april, mei en juni. Het project wordt uitgevoerd in een twintigtal gebieden die gelegen zijn over een brak- zoetwater gradiënt in buitendijkse gebieden tussen de Nederlandse grens en Gent. In het totaal zijn er tellingen van een 200-tal verschillende telpunten. De monitoring steunt grotendeels op vrijwilligers.

In het totaal werden al een 110 soorten gezien. Het percentage van het aantal telpunten waarin de soort aanwezig was (gedurende minstens één van de drie telperiodes) ten opzichte van het totaal aantal telpunten geeft een idee van de algemeenheid van voorkomen. Vijf soorten zijn in meer dan 50% van de punten aanwezig: Kleine Karekiet, Tjiftjaf, Merel, Winterkoning en Houtduif. Vijftien andere komen voor in meer dan een kwart van de punten. Als typische zangertjes van moeras en struweel vermelden we o.a. Blauwborst, Zwartkop, Tuinfluiter, Grasmus en Bosrietzanger. Vijf soorten zitten in meer dan 20% van de punten. Gezien het relatieve aspekt van de methode, is het bepalen van een trend slechts mogelijk na een aantal jaren. In de toekomst zullen de gegevens van de afgelopen 8 teljaren worden uitgewerkt met het trendprogramma Trim.

Anny Anselin