

**ADVIES VAN HET INSTITUUT VOOR NATUUR- EN BOSONDERZOEK  
INBO.A.2009.142**

**Wetenschappelijke instelling van de Vlaamse overheid  
Kliniekstraat 25, 1070 Brussel  
www.inbo.be**



***BETREFT: Verzoek tot ontheffing – W&Z afdeling Zeekanaal – Dijkwerken  
Zeescheldebekken – Schelde Linkeroever van Kruibeke tot Burcht***

Nummer: INBO.A.2009.142  
Datum: 07/07/2009  
Auteur/Vragen naar: Erika Van den Bergh, 02 558 18 20,  
Erika.vandenbergh@inbo.be  
Kenmerk aanvraag: vraag om advies mbt verzoek tot ontheffing  
LNE/MER/OHPR0286/09/  
Datum aanvraag: 03/06/09  
Geadresseerde: Dienst MER  
Katelijne Schoofs  
Koning Albert II-laan 20 bus 8  
1000 Brussel

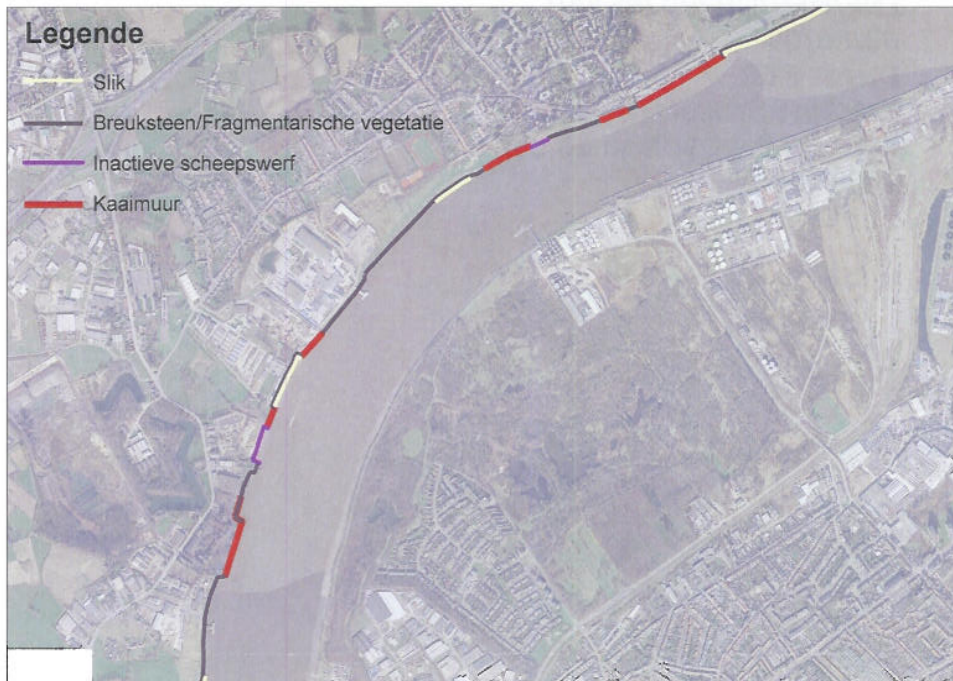
Geachte,

Het advies van het Instituut voor Natuur- en Bosonderzoek is positief voor het verzoek tot ontheffing voor de dijkwerken op de linkerscheldeoever tussen Burcht en Kruibeke. We wensen er evenwel de aandacht op te vestigen dat het militaire domein van Burcht nog over enige natuurpotenties beschikt. Voor dit gebied moet er dan ook over gewaakt worden dat grond- en oppervlaktewaterbeheer niet te drastisch veranderen tijdens en na de geplande dijkwerken. Bovendien willen we ook graag benadrukken dat de binnendijkse helling van de dijklichamen langs de Zeeschelde, potentieel de grootste min of meer aaneengesloten graslanden in Vlaanderen kunnen vormen mits de nodige aandacht besteed wordt aan inrichting en beheer. Deze dijken vormen het biotoop waar zich soortenrijke mesofiele graslanden of Glanshavergraslanden kunnen ontwikkelen. Een vegetatietype dat bloemrijk is en gekenmerkt wordt door soorten als Glanshaver (*Arrhenatherum elatius*), Wilde Peen (*Daucus carota*), Rode klaver (*Trifolium pratense*), Groot streepzaad (*Crepis biennis*), Veldzuring (*Rumex acetosa*), etc.. Vandevoorde et al, (2007) formuleerden in bijgevoegd advies (INBO 2007.128) enkele suggesties en aandachtspunten voor inrichting en beheer van dijklichamen om deze potenties optimaal waar te maken. Het verdient aanbeveling om hier extra aandacht aan te besteden bij de uitvoering van de voorgestelde werken.

### **Bijkomende informatie over het traject.**

#### *Oeverstructuren*

Zoals blijkt uit de detail kartering (Figuur 1. bron INBO) bestaan de oevers op het betreffende traject voornamelijk uit verharde structuren en is er slechts hier en daar een slikstrook en fragmentarische vegetatie.



Figuur 1: oeverstructuren op het traject Burcht Kruibeke (Zeeschelde LO).

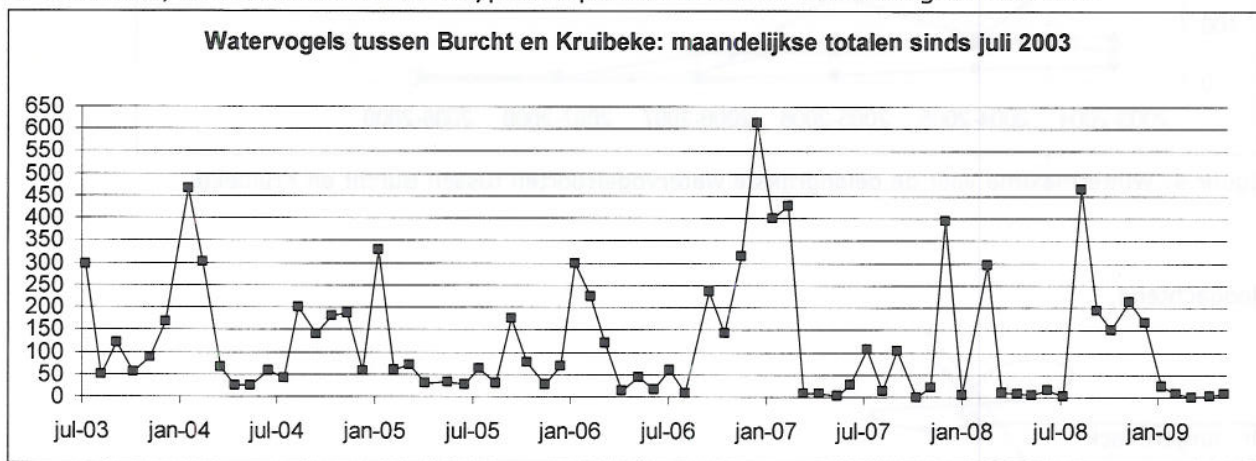
## Overwinterende Watervogels

Langsheen het traject worden maandelijks watervogels geteld bij laagtij vanaf schepen, als onderdeel van de laagwatertellingen langs de Zeeschelde.

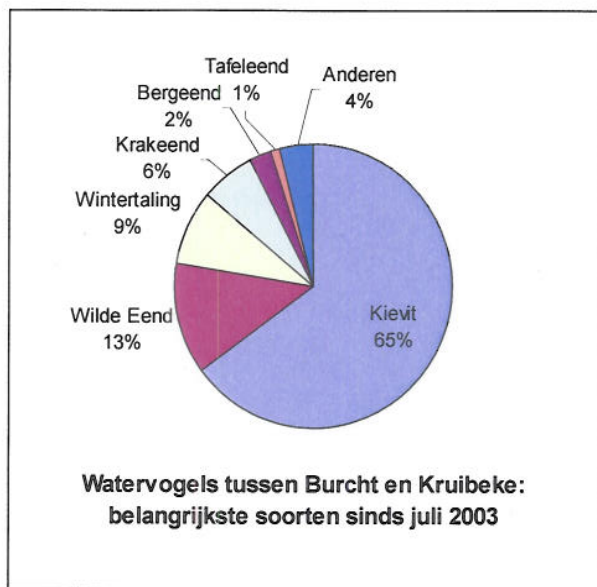
De belangrijkste overwinterende watervogelsoorten, hun procentuele verdeling en wintermaxima sinds juli 2003 zijn weergegeven in figuren 2,3 en 4, bron watervogeldatabank INBO.

De internationale 1% norm (Ramsar Conventie) wordt in het estuarium van de Zeeschelde jaarlijks ruimschoots overschreden voor Wintertaling ( 1% norm = 4000), Krakeend (1% norm = 600) en regelmatig voor Tafeleend (1% norm = 3500).

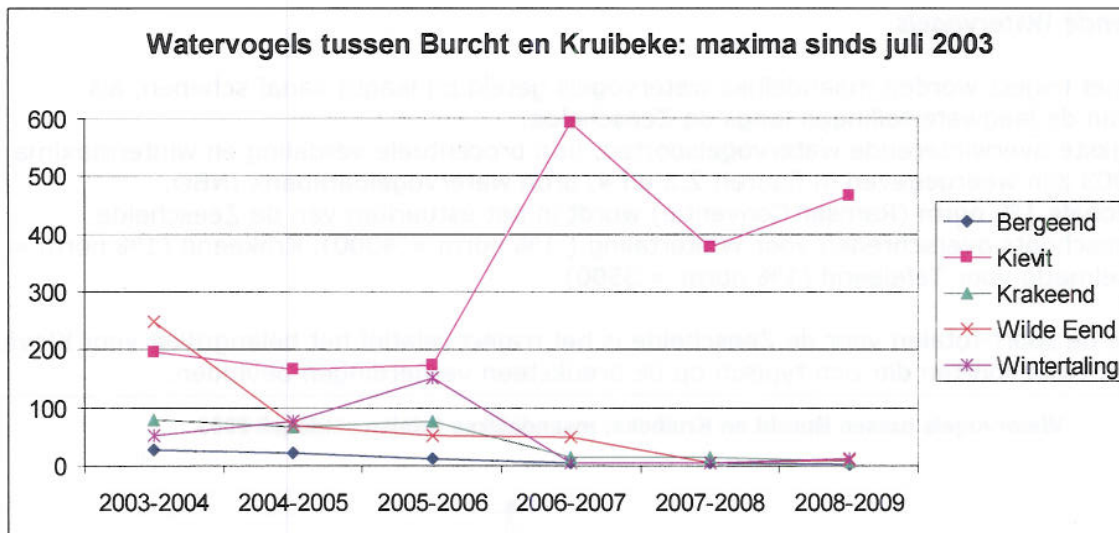
In relatie tot de soort-totalen voor de Zeeschelde is het traject relatief het belangrijkste voor Kievit en Krakeend, twee soorten die zich typisch op de breuksteen verhardingen bevinden.



Figuur 2: maandelijks totalen voor watervogels tussen Burcht en Kruibeke, meeuwen niet meegerekend

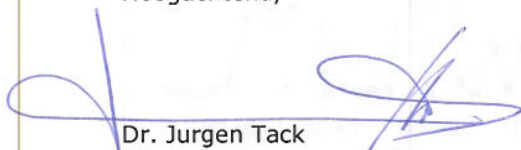


Figuur 3: Procentuele verdeling van de belangrijkste watervogelsoorten tussen Burcht en Kruibeke, meeuwen niet meegerekend



Figuur 4: Wintermaxima voor de belangrijkste watervogelsoorten tussen Burcht en Kruibeke.

Hoogachtend,

  
 Dr. Jurgen Tack  
 Administrateur-generaal