

## Aanwezigheid van habitattype '7140 overgangs- en trilveen' in de Vallei van de Bosbeek

Nummer: **INBO.A.2010.89**

Datum: 29/03/2010

Auteur(s): Patrik Oosterlynck, Desiré Paelinckx, Niko Boone

Contact: Niko Boone – [niko.boone@inbo.be](mailto:niko.boone@inbo.be)

Kenmerk aanvraag: e-mail op datum van 24 maart 2010

Geadresseerden: Natuurpunt vzw  
t.a.v. Stefan Versweyveld  
Coxiestraat 11  
2800 Mechelen  
[stefan.versweyveld@natuurpunt.be](mailto:stefan.versweyveld@natuurpunt.be)

Cc: Agentschap voor Natuur en Bos  
t.a.v. Els Martens  
Koning Albert II-laan 20 bus 8  
1000 Brussel  
[els.martens@lne.vlaanderen.be](mailto:els.martens@lne.vlaanderen.be)

## AANLEIDING

In het kader van een nieuw LIFE-project in de Vallei van de Bosbeek (SBZ BE2200043) plant Natuurpunt vzw een herstelactie voor het habitatype '7140 overgangs- en trilveen'. Na een eerste evaluatie vraagt de Europese Commissie expliciet te bevestigen dat dit habitatype voorkomt in het gebied en dat er potenties zijn voor herstel.

## VRAAGSTELLING

Vraag 1: Komt het habitatype '7140 overgangs- en trilveen' voor in de Vallei van de Bosbeek?

Vraag 2: Zijn er potenties voor herstel van het habitatype '7140 overgangs- en trilveen' in de Vallei van de Bosbeek?

## TOELICHTING

Voor het opstellen van dit advies werden enkel literatuurbronnen en databanken geraadpleegd. Er gebeurde geen bijkomende terreincontrole.

Van het habitatype '7140 overgangs- en trilveen' onderscheiden we in Vlaanderen vijf subtypen (Declerck K. (red.). 2007); Desaegeer et al. 2008):

- 7140\_oli: voedselarm en zuur overgangsveen met Slijkzegge en Veenbloembies (in relatie met hoogveenvegetaties en natte heide)
- 7140\_cl: voedselarme vengemeenschappen met Draadzegge (Caricion lasiocarpae)
- 7140\_meso: oligo- tot mesotroof, basenarm tot matig basenrijk, zuur tot circum-neutraal laagveen
- 7140\_base: basenrijk trilveen met ronde zegge (vooral in relatie met alkalische laagveen-vegetaties)
- 7140\_mrd: varen- en/of (veen)mosrijke rietlanden op drijftillen

### Actueel voorkomen

De verspreiding van de subtypen 7140\_mrd en 7140\_base is erg goed gedocumenteerd en bijgevolg nauwkeurig uit de Habitatkaart versie 5.2 af te leiden. Ook de verspreiding van de subtypen 7140\_oli en 7140\_cl is vrij goed gedocumenteerd en relatief nauwkeurig uit de Habitatkaart af te leiden. (Paelinckx et al. 2009) Deze subtypes zijn met hoge mate van zekerheid niet relevant voor de Vallei van de Bosbeek.

Het subtype 7140\_meso is enkel met zekerheid weergegeven in de Habitatkaart voor gebieden waar het INBO recent terreinbezoeken uitvoerde. In andere regio's behoort de BWK karteringseenheid 'Ms' tot de zoekzone van dit subtype. In dat geval is het actueel nog onduidelijk of het al dan niet habitatype 7140\_meso of een regionaal belangrijk biotoop (rbbms) betreft. (Paelinckx et al. 2009) De Vallei van de Bosbeek behoort tot deze tweede categorie van gebieden.

Habitatype '7140 overgangs- en trilveen' wordt voor de Vallei van de Bosbeek en aangrenzende bos -en heidegebieden te As-Opglabbeek-Maaseik (SBZ BE2200043) niet aangegeven in de Habitatkaart versie 5.2 (Paelinckx et al. 2009). Er is binnen de perimeter van de Speciale Beschermingszone wel een laagveenvegetatie (BWK: Ms) aangeduid. Mogelijk gaat het om habitatype 7140\_meso.

Er dient vermeld te worden dat de Habitatkaart voor het betreffende gebied gelabeld is met een 'gemiddelde betrouwbaarheid'. Dit houdt in dat met een gemiddelde personeelinzet geïnventariseerd en gekarteerd werd in de periode 2001 - 2004 (Paelinckx et al. 2009).

Volgens de databank Florabank komen meerdere sleutelsoorten van habitattype 7140\_meso voor in deze SBZ waaronder slangenwortel, moerasviooltje, wateraardbei, holpijp, snavelzegge en veenpluis. Deze gegevens dateren uit 2000 en 2001 en dragen bij aan het vermoeden dat de Habitatkaart voor de betreffende SBZ een onvolledig beeld van de verspreiding van het habitattype 7140\_meso weergeeft.

In de gewestelijke instandhoudingsdoelstellingen (G-IHD) (Paelinckx et al (red.). 2009) wordt de betreffende SBZ opgelijst als zijnde een belangrijk gebied voor de instandhouding in Vlaanderen van het habitattype '7140 overgangs- en trilveen'. Ter argumentatie wordt Gheysens L. (2006) vermeld als literatuurbron. In dat rapport wordt een toename van de sleutelsoort slangenwortel vermeld. Het is onduidelijk of het hier over mesotrofe elzenbroekbossen of moerasvegetaties gaat, maar hoogstwaarschijnlijk is het habitattype hier minstens aanwezig in grachten, mogelijk ook vlakvormig als moerasvegetatie.

Uit voorgaande kunnen we afleiden dat het habitattype 7140\_meso hoogstwaarschijnlijk aanwezig is in de Vallei van de Bosbeek. Over de oppervlakte en staat van instandhouding van deze vegetatie kan met de beschikbare gegevens evenwel geen uitspraak gedaan worden.

### Potenties

Het INBO ontwikkelde een methode om voor heel Vlaanderen op basis van (a)biotische factoren de potenties voor natuur in te schatten, het potentiële natuur (PotNat) model. Het model geeft een indicatie over waar in Vlaanderen bepaalde natuurtypen zich kunnen ontwikkelen. Het model geeft aan dat in de SBZ BE2200043 matige tot goede potenties zijn voor het habitattype '7140 overgangs- en trilveen' (figuur 1).

Daarnaast geeft de Habitatkaart voor de betreffende SBZ een aanzienlijke oppervlakte vegetatietypes weer waarvan de standplaatskarakteristieken gelijkaardig zijn aan deze van habitattype 7140. Het betreft meer bepaald mesotrofe elzenbossen, voedselarme struwelen en veldrusvegetaties op veenbodems. Indien deze locaties jaarrond voldoende nat blijven (het waterpeil situeert zich permanent tussen de 20 cm boven en onder het maaiveld) en er geen overstroming is met voedselrijk water dan kan het habitattype 7140\_meso hier in principe ontwikkeld worden.

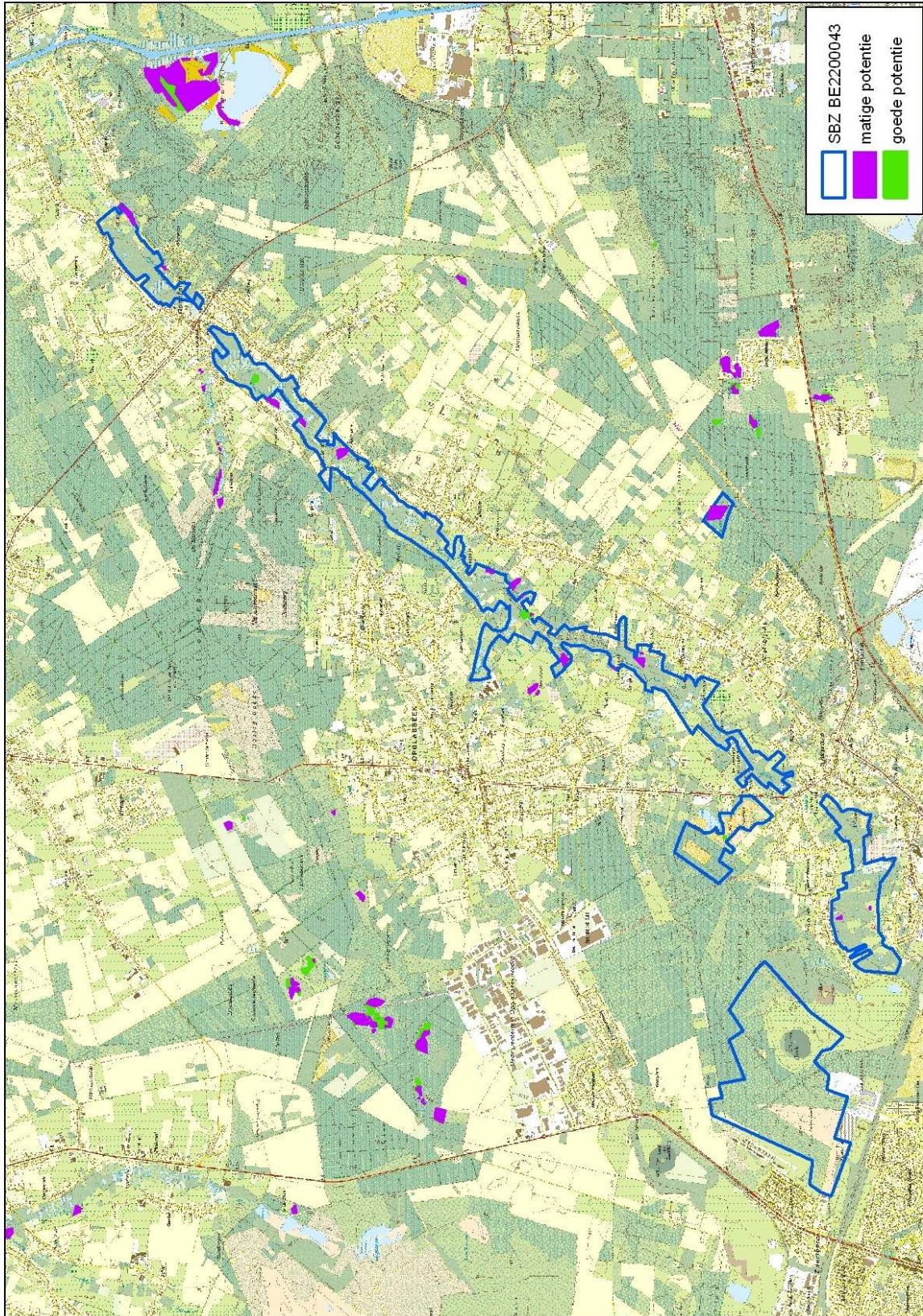
## **CONCLUSIE**

### Antwoord op vraag 1:

De Habitatkaart geeft een onvolledig beeld van de verspreiding van het habitattype '7140 overgangs- en trilveen'. Op basis van het voorkomen van meerdere sleutelsoorten kan evenwel afgeleid worden dat het subtype 7140\_meso hoogstwaarschijnlijk aanwezig is. Ook het G-IHD rapport vermeld het voorkomen van habitattype '7140 overgangs- en trilveen' in de Vallei van de Bosbeek en aangrenzende bos -en heidegebieden te As-Opglabbeek-Maaseik (SBZ BE2200043).

### Antwoord op vraag 2:

Het model PotNat geeft aan dat in de Vallei van de Bosbeek en aangrenzende bos -en heidegebieden te As-Opglabbeek-Maaseik (SBZ BE2200043) matige tot goede potenties zijn voor herstel van het habitattype '7140 overgangs- en trilveen'.



Figuur 1. Zones met een matige tot goede potentie voor de ontwikkeling van habitattypen '7140 overgangs- en trilveen' volgens PotNat.

## REFERENTIES

Decler, K. (red.) (2007). Europees beschermde natuur in Vlaanderen en het Belgisch deel van de Noordzee. Habitattypen/Dier- en plantensoorten. Mededelingen van het Instituut voor Natuur- en Bosonderzoek INBO.M.2007.01, Brussel, 584 p.

De Saeger S., Paelinckx D., Demolder H., Denys L., Packet J., Thomaes A. en Vandekerckhove K. (2008). Sleutel voor het karteren van NATURA2000 habitattypen in Vlaanderen, grotendeels vertrekkende van de karteringseenheden van de Biologische Waarderingskaart, versie 5. Intern Rapport INBO.IR.2008.23. Instituut voor Natuur- en bosonderzoek, Brussel.

Gheysens, L. (2006). Vallei van de Bosbeek (As, Opglabbeek, Maaseik) : eerste monitoringrapport maart 2006 dossier administratie. *Monitoringrapport*, 210. Natuurpunt: Mechelen : Belgium. 15 pp.

Paelinckx D., De Saeger S., Oosterlynck P., Demolder H., Guelinckx R., Leyssen A., Van Hove M., Weyembergh G., Wils C., Vriens L., T'jollyn F., Van Ormelingen J., Bosch H., Van de Maele J., Erens G., Adams Y., De Knijf G., Berten B., Provoost S., Thomaes A., Vandekerckhove K., Denys L., Packet J., Van Dam G. & Verheirstraeten M. (2009). Habitatkaart, versie 5.2. Indicatieve situering van de Natura 2000 habitats en de regionaal belangrijke biotopen. Integratie en bewerking van de Biologische Waarderingskaart, versie 2. Rapporten van het Instituut voor Natuur- en Bosonderzoek, 2009 (Rapport en GIS-bestand INBO.R.2009.4). Instituut voor Natuur- en Bosonderzoek: Brussel.

Paelinckx, D. et al (red.) (2009). Gewestelijke doelstellingen voor de habitats en soorten van de Europese Habitat- en Vogelrichtlijn voor Vlaanderen. Mededelingen van het Instituut voor Natuur- en Bosonderzoek, INBO.M.2009.6. Brussel, 669 p.

Wouters J. & Decler K. (in prep). PotNat, een model voor het inschatten van natuurpotenties in Vlaanderen. Instituut voor Natuur- en Bosonderzoek, Brussel.

Florabank (<http://flora.inbo.be//Pages/Common/Default.aspx>)