

Advies betreffende het aantal koppels patrijzen per 100 ha open ruimte, per wildbeheereenheid in het kader van het toekennen van verlengde patrijzenjacht

Nummer:	INBO.A.2010.221
Datum advisering:	20 september 2010
Auteur(s):	Thomas Scheppers
Contact:	Marijke Thoonen – marijke.thoonen@inbo.be
Kenmerk aanvraag:	email
Geadresseerden:	Hans Van Gossum ANB Centrale diensten Cel Fauna en Flora Beleid Koning Albert II-laan 20 bus 8 1000 Brussel hans.vangossum@lne.vlaanderen.be
Cc:	carl.deschepper@lne.vlaanderen.be

AANLEIDING

In het kader van de toekenning van verlengde patrijzenjacht zoals bepaald in het jachtopeningsbesluit (BVR 30/05/2008)¹ artikel 4, §2 vraagt het Agentschap voor Natuur en Bos voor 15 september 2010 de geactualiseerde tabel te ontvangen met informatie over het aantal koppels patrijzen per 100 ha open ruimte, per wildbeheereenheid (WBE) op basis van de gerapporteerde voorjaarsstand.

VRAAGSTELLING

Het Agentschap voor Natuur en Bos vraagt advies aangaande volgende punten:

- Het aanleveren van een tabel met het gemiddelde aantal koppels patrijzen per 100 ha voor de door de WBE gerapporteerde oppervlakte over de afgelopen 3 jaar per wildbeheereenheid.
- Het aanleveren van een tabel met het gemiddelde aantal koppels patrijzen per 100 ha open ruimte op basis van de gerapporteerde voorjaarsstand over de afgelopen 3 jaar per wildbeheereenheid.

TOELICHTING

1. Beschikbare gegevens

Dit advies maakt gebruik van volgende gegevens:

- Wildbeheerdatabank Vlaanderen: bestanden afgehaald op 27/08/2010. Wildbeheerdatabank Vlaanderen is een samenwerkingsverband tussen het Agentschap voor Natuur en Bos en het Instituut voor Natuur- en Bosonderzoek, gesteund op gegevens van erkende wildbeheereenheden.
- Habitat_BWK_2008_vl_versie52: shapefile, bevat BWK versie 2
- WBE_Binnengrenzen 2010 07 01b: shapefile, bevat de werkingsgebieden van wildbeheereenheden gedigitaliseerd door Hubertus Vereniging Vlaanderen, toestand op 01/07/2010
- WBE_Overzichtskaart_30_10_2008: shapefile, bevat de werkingsgebieden van wildbeheereenheden gedigitaliseerd door ANB, toestand op 30/10/2008

2. Ontbrekende of mogelijk onjuiste gegevens

De analyse maakt gebruik van de gegevens van de wildbeheereenheden (WBE's) die ingevoerd werden in de wildbeheerdatabank tot op 27/08/2010. Voor dit advies werden de gegevens van de voorjaarsstand gebruikt van 2007, 2008 en 2009.

Voor een aantal WBE's werden geen gegevens van de voorjaarsstand teruggevonden voor één of meerdere jaren (Tabel 1.). Voor deze wildbeheereenheden kon dus geen gemiddelde waarde berekend worden van de laatste drie jaar voorjaarsstellingen.

¹ Besluit van de Vlaamse Regering betreffende de jachtopeningstijden in het Vlaamse Gewest voor de periode van 1 juli 2008 tot en met 30 juni 2013 (BVR 30/05/2008)

Drie WBE's maakten geen melding van een voorjaarsstand van patrijs, hoewel ze voor de andere soorten wel een voorjaarsstand rapporteerden (Tabel 2.). Ook voor deze wildbeheereenheden kon dus geen gemiddelde waarde berekend worden van de laatste drie jaar voorjaarsstellingen.

Voor hogergenoemde WBE's kan geen uitspraak gedaan worden over het al dan niet voldoen aan de voorwaarde van minimaal 3 koppels per 100 ha.

Naast deze ontbrekende gegevens werd vastgesteld dat van enkele WBE's de cijfers van 2009 overeenstemde met deze van 2008 (voor alle gerapporteerde soorten). Aangezien de cijfers overeenstemde met de gerapporteerde cijfers op het papieren formulier, wijst dit op fouten bij het melden van de gegevens. De waarden voor deze WBE's zijn terug te vinden in Tabel 3.

3. Opvallende toename van de voorjaarsstand in 2009

Voor het van kracht worden van het openingsbesluit van 2008 werden geen jachtbeperkingen opgelegd op basis van de afschot- en voorjaarsstandgegevens door de wildbeheereenheid gemeld. Sinds 2008 werd voor patrijs echter wel een verschil in mogelijke jachtduur ingevoerd op basis van een drempelwaarde van 3 broedparen voorjaarsstand per 100 ha open ruimte. WBE's die onder de drempelwaarde vallen maken geen aanspraak op een verlengde jacht op patrijs. Aangezien de WBE zelf de cijfers meldt, is het niet uit te sluiten dat een WBE misschien een verhoogde voorjaarsstand doorgeeft in 2009 om alsnog te voldoen aan de voorwaarden voor een verlengde jacht. Om mogelijke anomalieën op te sporen, werd de voorjaarsstand van 2008 met deze van 2009 vergeleken ($\log(\text{voorjaar 2009}/\text{voorjaar 2008})$). Een histogram van deze waarden toont aan dat een beperkt aantal WBE's sterk afwijkt van de algemene waarden voor Vlaanderen (Fig. 1). Voor de lijst van WBE's die een sterke toename (>50%) van de voorjaarsstand van 2008 t.o.v. 2007 meldden, verwijzen we naar Scheppers & Casaer (2009).

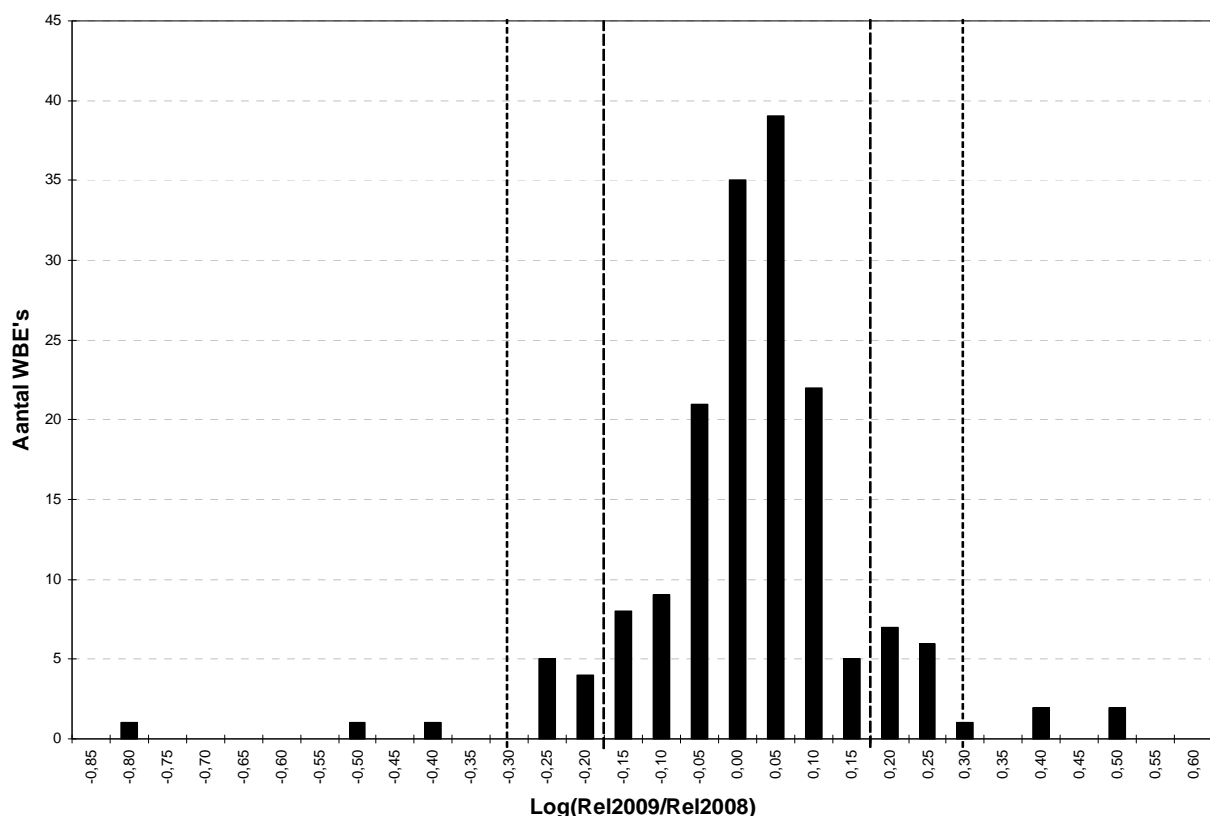


Fig. 1. Histogram van het logaritme van de verhouding van de relatieve voorjaarsstand van 2009 t.o.v. deze van 2008. Een waarde van 0,176 betekent een toename in de voorjaarsstand met 50% en een waarde van 0,301 staat voor een verdubbeling van de voorjaarsstand in 1 jaar.

Gelet op de verdeling van de verhouding tussen de voorjaarsstand van 2009 t.o.v. 2008 voor heel Vlaanderen (Fig. 1) kan een toename van meer dan 50% opvallend genoemd worden, met uitzondering van WBE's die een lage voorjaarsstand rapporteerden voor 2008. Door de extreem kleine absolute waarden resulteert een absolute verandering met 1 of 2 patrijzen immers in zeer grote procentuele wijzigingen. De wildbeheereenheden die voor 2009 opvallende grote toenames (>50%) rapporteerden t.o.v. 2008, in vergelijking tot het algemeen beeld voor Vlaanderen, zijn terug te vinden in Tabel 4.

Tenslotte merken we op dat een aantal WBE's correcties willen laten doorvoeren aan hun vroeger gemelde voorjaarsstanden. Aangezien de Wildbeheerdatabank geen geschiedenis bijhoudt van gewijzigde gegevens, kan in de Wildbeheerdatabank zelf niet nagegaan worden of op deze vraag werd ingegaan. Daar er echter voor de gegevens van 2007 en 2008 extracties van de Wildbeheerdatabank genomen werden in de respectievelijke jaren, konden deze gegevens vergeleken worden met de recente gegevens in de Wildbeheerdatabank om na te gaan of deze gegevens achteraf gewijzigd werden. Voor 2008 werden een aantal gegevens van WBE 4B aangepast, maar niet voor patrijzen. Voor 2007 werden de gegevens in de Wildbeheerdatabank voor twee WBE's aangepast, namelijk voor WBE Laagland en WBE De Aa. In beide gevallen werd het aantal koppels patrijzen verhoogd.

Opm.: Hoewel in het wildbeheerplan van WBE Laagland geargumenteed werd dat de cijfers van 2007 eigenlijk de gegevens van 2008 zijn, werd door de WBE voor 2008 nog hogere cijfers voor de voorjaarsstand van patrijzen gerapporteerd.

Aangezien het jachtopeningsbesluit verwijst naar de opeenvolgende wildrapporten, werd ervoor geopteerd om met de originele cijfers te werken.

4. Relatie gerapporteerde oppervlakte en correctie voor het percentage open ruimte

Het percentage open ruimte binnen het werkingsgebied van een WBE kan berekend worden in een geografisch informatie systeem (GIS) aan de hand van een vereenvoudiging van de Biologische Waarderingskaart (BWK) en de werkingsgebieden van gedigitaliseerde WBE's (bron ANB of Hubertus Vereniging Vlaanderen). Aan de hand van deze waarde kan de gerapporteerde gemiddelde voorjaarsstand gecorrigeerd worden naar het gemiddelde aantal koppels patrijzen per 100 ha open ruimte. Deze laatste waarde is de richtwaarde waarmee in het besluit gewerkt wordt.

Het probleem dat zich hier stelt is dat de WBE's niet noodzakelijk een voorjaarsstand rapporteren voor het hele werkingsgebied van de WBE, zodat de correctiefactor niet onmiddellijk kan toegepast worden. Waarom WBE's soms een voorjaarsstand rapporteren voor een oppervlakte die groter is dan het werkingsgebied (>110%) is onduidelijk. Een mogelijkheid is het foutief inschatten van de oppervlakte van de jachtterreinen of het werkingsgebied. Deze WBE's dienen best gecontacteerd te worden voor verduidelijking.

Indien de oppervlakte kleiner is dan het werkingsgebied (<90%) zou het kunnen dat de gerapporteerde voorjaarsstand enkel betrekking heeft op de jachtterreinen binnen de WBE, waardoor dus reeds een correctie is doorgevoerd voor bewoning. Op basis van de gegevens voorhanden is het onmogelijk te weten welke correctiefactor gebruikt moet worden voor WBE's die de voorjaarsstand niet rapporteren over het hele werkingsgebied. Hierbij merken we op dat WBE's niet verplicht zijn een voorjaarsstand te rapporteren

over het volledige werkingsgebied. Voor WBE's waarvoor de gerapporteerde oppervlakte deze van het werkingsgebied benadert ($\pm 10\%$ afwijking), kan wel de correctie voor open ruimte doorgevoerd worden.

Omwille van bovenstaande problemen bij het corrigeren voor het percentage open ruimte binnen het werkingsgebied, wordt in de lijst in bijlage een onderscheid gemaakt tussen WBE's die een grotere oppervlakte rapporteren dan hun werkingsgebied ($>110\%$)(Tabel 5 en 6), WBE's waarvoor de oppervlakte het werkingsgebied benadert (tussen 90% en 110%)(Tabel 7 en 8), en WBE's die een kleinere oppervlakte rapporteren dan het werkingsgebied ($<90\%$)(Tabel 9 en 10). Voor de opmaak van dit advies werd een afwijking van 10% gehanteerd. De door ons vastgestelde afwijking voor het toepassen van de correctie (10%) werd louter arbitrair gekozen.

In de tabellen in bijlage wordt steeds in eerste instantie nagegaan of de gemiddelde voorjaarsstand voldoet aan 3 koppels patrijzen per 100 ha gerapporteerde oppervlakte zonder correctie voor de open ruimte. WBE's die immers over heel de gerapporteerde oppervlakte voldoen, voldoen zeker voor enkel de open ruimte binnen de gerapporteerde oppervlakte. Voor WBE's die niet aan deze norm voldoen wordt gecorrigeerd voor het percentage open ruimte in het werkingsgebied om na te gaan of de WBE voldoet aan de norm van 3 koppels patrijzen per 100 ha open ruimte.

In de tabellen in bijlage kan men volgende kolommen terugvinden:

- WBECode: de unieke code die door het ANB en het INBO gehanteerd worden om de WBE te identificeren. Hierbij merken we op dat voor 3 WBE's de code verschilt (WBE Voeren, INBO: 2044; ANB: 2040 - WBE Zuid-Vlaamse Valleien Regio 2, INBO 3050; ANB: 3009 - WBE 't Boompje, INBO: 5002; ANB: 5020)
- Naam: de naam van de WBE
- GemVanrelatief: het gemiddelde relatieve aantal koppels patrijs per 100 ha gerapporteerde oppervlakte over de periode 2007-2009
- Correctiefactor $WBE_{ANB.o}/(g+o)$: de correctiefactor voor de WBE berekend op basis van het werkingsgebied van de WBE zoals gedigitaliseerd in de shapefile van ANB
- Correctiefactor $WBE_{HVV.o}/(g+o)$: de correctiefactor voor de WBE berekend op basis van het werkingsgebied van de WBE zoals gedigitaliseerd in de shapefile van HVV
- Correctiefactor: de correctiefactor voor de WBE
- gecorGemVanrelatief: het gecorrigeerde gemiddelde relatieve aantal koppels patrijs per 100 ha open ruimte over de periode 2007-2009
- GemVanopp (ha): de gemiddelde gerapporteerde oppervlakte over de periode 2007-2009 in hectare
- Opp_WBE_uit_GIS_ANB.Opp: de oppervlakte van het werkingsgebied van de WBE zoals gedigitaliseerd in de shapefile van ANB in are
- Opp_WBE_uit_GIS_HVV.Opp: de oppervlakte van het werkingsgebied van de WBE zoals gedigitaliseerd in de shapefile van HVV in are
- Opp_GIS(a): de oppervlakte van het werkingsgebied van de WBE in are
- Opp_GIS(ha): de oppervlakte van het werkingsgebied van de WBE in hectare
- %OppWBE: het percentage van de gerapporteerde gemiddelde oppervlakte t.o.v. de oppervlakte van het werkingsgebied
- Toename 2009 tov 2008: het percentage van de relatieve voorjaarsstand van 2009 t.o.v. 2008

CONCLUSIE

- Voor een aantal WBE's waren er geen drie jaar gegevens voorhanden. Verder werden voor een aantal WBE's dezelfde waarden ingegeven als een jaar ervoor, zodat hier het vermoeden bestaat dat dit foute gegevens zijn. Voor deze WBE's is het nodig bijkomende informatie op te vragen om een oordeel te kunnen vellen.
- Voor de WBE's waarvan de verhouding tussen de voorjaarsstand van 2009 en die van 2008 zeer hoog is (stijging > 50%) dient ANB te beslissen welke toename aanvaardbaar is. Een lijst van WBE's die sterk afwijken van het patroon in Vlaanderen en bovendien in 2009 een voorjaarsstand rapporteerden van 150% of meer t.o.v. 2007 werd voorzien in bijlage (Tabel 4.). Hier dient wel rekening gehouden te worden met de WBE's met zeer lage absolute aantallen.
- Aangezien WBE's een voorjaarsstand rapporteren over een bepaalde oppervlakte, dient deze waarde gecorrigeerd te worden voor het percentage open ruimte. Het percentage open ruimte in het werkingsgebied kan berekend worden. Indien de gerapporteerde oppervlakte het werkingsgebied benadert, kan de correctiefactor toegepast worden. Indien de gerapporteerde oppervlakte afwijkt van deze van het werkingsgebied kan de correctiefactor in vraag worden gesteld. De grenswaarde van 10% afwijking voor het toepassen van de correctiefactor werd arbitrair gekozen door het INBO en kan omwille van beleidsredenen door het ANB op een ander niveau gelegd worden.
- In de tabellen 4 tot 10 in bijlage wordt de drempelwaarde van 3 koppels patrijzen aangeduid met een streepjeslijn. De WBE's onder deze lijn voldoen op basis van de hoger vermelde berekeningen aan de voorwaarde voor een verlengde jachtperiode op patrijs zoals gesteld in het jachtopeningsbesluit. Aparte tabellen worden weergegeven voor WBE's waarvan de gerapporteerde oppervlakte of wel >90% of >110% van het werkingsgebied bedraagt. Daarnaast wordt ook een lijst weergegeven met WBE's met een sterk afwijkende toename in voorjaarsstand, met vermoedelijk onjuiste gegevens of met minder dan 3 jaar gegevens. Voor deze laatste werden logischerwijze geen berekeningen uitgevoerd.
- Dit advies en de bijhorende tabellen geeft enkel en alleen aan welke WBE's op basis van de beschikbare gegevens ofwel voor de volledige gerapporteerde oppervlakte voldoen aan de drempelwaarde van, ofwel na toepassing van een correctiefactor (berekend op basis van het werkingsgebied van de WBE) voldoen aan een drempelwaarde voor de voorjaarsstand van 3 koppels patrijs per 100 ha open ruimte (cfr. jachtvoorwaardenbesluit). Voor WBE's die op basis van de beschikbare gegevens niet opgenomen zijn in deze 'positief' lijst (bijvoorbeeld omwille sterk afwijkende verhoudingen tussen gerapporteerde oppervlakte en totaal werkingsgebied), dient bijkomende informatie ingewonnen te worden om een evaluatie mogelijk te maken.

REFERENTIES

Paelinckx D., De Saeger S., Oosterlynck P., Demolder H., Guelinckx R., Leyssen A., Van Hove M., Weyembergh G., Wils C., Vriens L., T'jollyn F., Van Ormelingen J., Bosch H., Van de Maele J., Erens G., Adams Y., De Knijf G., Berten B., Provoost S., Thomas A., Vandekerkhove K., Denys L., Packet J., Van Dam G. & Verheirstraeten M. (2009). Habitatkaart, versie 5.2. Indicatieve situering van de Natura 2000 habitats en de regionaal belangrijke biotopen. Integratie en bewerking van de Biologische

Waarderingskaart, versie 2. Rapporten van het Instituut voor Natuur- en Bosonderzoek 2009 (INBO.R.2009.4), Brussel.

Scheppers T. & Casaer J. (2009) Het aantal koppels patrijzen per 100 ha open ruimte per wildbeheereenheid in het kader van het toekennen van verlengde partrijzenjacht. Adviezen van het Instituut voor Natuur- en Bosonderzoek 2009 (INBO.A.2009.191), Brussel.

BIJLAGEN

Tabel 1. WBE's waarvoor de voorjaarsgegevens ontbreken in de Wildbeheerdatbank voor een bepaald jaar.

WBECODE	Naam	Jaar
1020	herentals-vorselaar-heerle	2007
1021	het netebroek balen	2008
2005	de burcht	2008
2009	de leeuwerik	2009
2013	de planck	2008
2013	de planck	2009
2014	de zandhaas	2009
2020	hoogbosch	2008
3008	de zavelputten	2007
3019	gewest aalst	2007
3019	gewest aalst	2008
3046	zuid-oost-vlaanderen	2008
3046	zuid-oost-vlaanderen	2009
4002	demerdal	2007
5006	baekeland	2009
5026	poperingevaart-ijzerendeur	2009

Tabel 2. WBE's waarvoor geen melding van de voorjaarsstand van patrijs werd gerapporteerd.

WBECODE	Naam	Jaar
1036	postel-noord	2009
2003	bosbeekvallei	2007
2003	bosbeekvallei	2008
4037	demervallei	2009

Tabel 3. WBE's met dezelfde voorjaarsgegevens in 2009 als in 2008.

WBECode	Naam	GemVanrelatief	Correctiefactor WBEANB.o/(g+o)	Correctiefactor WBEHV.o/(g+o)	Correctiefactor	gecorGemVanrelatief	GemVanopp (ha)	Opp_WBE_uit_GIS_ANB.Opp	Opp_WBE_uit_GIS_HVV.Opp	Opp_GIS(a)	Opp_GIS(ha)	%OppWBE
2035	vogelsanck	0,00	0,27	0,27	0,00	2138,00	415170,61	415170,61	4151,71	51%		
3031	rond kale_lieve & burggrave	3,43	0,69	0,69	4,99	5502,33	702328,80	702328,80	7023,29	78%		
3039	tussen leie en schipdonk	3,30	0,61	0,61	5,42	4670,00	795454,14	795454,14	7954,54	59%		

Tabel 4. WBE's die voor 2009 opvallende grote toenames (>50%) rapporteerden t.o.v. 2008, in vergelijking tot het algemeen beeld voor Vlaanderen.

WBECode	Naam	GemVanrelatief	Correctiefactor WBEANB.o/(g+o)	Correctiefactor WBEHV.o/(g+o)	Correctiefactor	gecorGemVanrelatief	GemVanopp (ha)	Opp_WBE_uit_GIS_ANB.Opp	Opp_WBE_uit_GIS_HVV.Opp	Opp_GIS(a)	Opp_GIS(ha)	%OppWBE	Toename 2009 tov 2008
1020	herentals-vorselaar-heerle	geen 3 jaar gegevens											195%
1035	noorderkempen	2,67		0,80	0,80	3,34	4600,00		490495,61	490495,61	4904,96	0,94	159%
1038	retie	0,64		0,61	0,61	1,04	3544,67		408818,84	408818,84	4088,19	0,87	242%
1045	zandhovense heide	0,30		0,49	0,49	0,60	1693,00		257611,46	257611,46	2576,11	0,66	160%
1046	zuiderkempen	0,79		0,52	0,52	1,52	5685,67		1007250,34	1007250,34	10072,50	0,56	164%
3010	baggaart	3,30		0,65	0,65	5,11	2046,00		281110,18	281110,18	2811,10	0,73	163%
3016	goudbloem-denderland	2,26	0,68		0,68	3,32	1620,67	185349,08		185349,08	1853,49	0,87	176%
3020	kruitem	2,38		0,72	0,72	3,31	3436,67		330942,95	330942,95	3309,43	1,04	303%
3044	waasland	2,99		0,60	0,60	5,01	17660,00		2754146,94	2754146,94	27541,47	0,64	161%
3050	zuidvlaamse valleien-regio 2	2,82	0,72		0,72	3,90	2073,67	187068,71		187068,71	1870,69	1,11	289%
3051	zuidvlaamse valleien-regio 3	4,61	0,70		0,70	6,54	2273,00	269495,07		269495,07	2694,95	0,84	154%
4011	het hageland	3,36	0,61		0,61	5,51	1853,00	175174,71		175174,71	1751,75	1,06	236%
4020	meerdaal	1,78	0,47		0,47	3,81	5236,67	711616,69		711616,69	7116,17	0,74	157%
5032	damme oostkust	2,61		0,86	0,86	3,04	10309,33		1088877,99	1088877,99	10888,78	0,95	155%

Tabel 5. Lijst van WBE's met een gerapporteerde oppervlakte boven 110% van het werkingsgebied. De drempelwaarde van 3 koppels per 100 ha gerapporteerde oppervlakte wordt aangeduid met een onderbroken lijn.

WBECODE	Naam	GemVanrelatief	Correctiefactor WBEANB.o/(g+o)	Correctiefactor WBEHV.o/(g+o)	Correctiefactor	gecorGemVanrelatief	GemVanopp (ha)	Opp_WBE_uit_GIS_ANB.Opp	Opp_WBE_uit_GIS_HVV.Opp	Opp_GIS(a)	Opp_GIS(ha)	%OppWBE
1047	d'oude schelde	0,69		0,40	0,40	1,74	1700,00		151458,46	151458,46	1514,58	112%
2017	hasselt-oost	0,75	0,57		0,57	1,32	2313,67	174131,66		174131,66	1741,32	133%
1029	berg en dal	1,08		0,49	0,49	2,18	6072,67		544573,08	544573,08	5445,73	112%
4035	getevallei	3,64	0,78		0,78	4,69	2328,00	201626,64		201626,64	2016,27	115%
4007	de molenbeek	4,72	0,76		0,76	6,18	3007,00	222860,67		222860,67	2228,61	135%

Tabel 6. Lijst van WBE's uit Tabel 5 die niet voldoen aan de voorwaarde van 3 koppels per 100 ha gerapporteerde oppervlakte. De drempelwaarde van 3 koppels per 100 ha open ruimte wordt aangeduid met een onderbroken lijn.

WBECODE	Naam	GemVanrelatief	Correctiefactor WBEANB.o/(g+o)	Correctiefactor WBEHV.o/(g+o)	Correctiefactor	gecorGemVanrelatief	GemVanopp (ha)	Opp_WBE_uit_GIS_ANB.Opp	Opp_WBE_uit_GIS_HVV.Opp	Opp_GIS(a)	Opp_GIS(ha)	%OppWBE
2017	hasselt-oost	0,75	0,57		0,57	1,32	2313,67	174131,66		174131,66	1741,32	133%
1047	d'oude schelde	0,69		0,40	0,40	1,74	1700,00		151458,46	151458,46	1514,58	112%
1029	berg en dal	1,08		0,49	0,49	2,18	6072,67		544573,08	544573,08	5445,73	112%

Tabel 7. Lijst van WBE's met een gerapporteerde oppervlakte tussen 90% en 110% van het werkingsgebied. De drempelwaarde van 3 koppels per 100 ha gerapporteerde oppervlakte wordt aangeduid met een onderbroken lijn.

WBECode	Naam	GemVanrelatief	Correctiefactor WBEANB.o/(g+o)	Correctiefactor WBEHV.o/(g+o)	Correctiefactor	gecorGemVanrelatief	GemVanopp (ha)	Opp_WBE_uit_GIS_ANB.Opp	Opp_WBE_uit_GIS_HVV.Opp	Opp_GIS(a)	Opp_GIS(ha)	%OppWBE
2015	de zwarte beek	0,01	0,37		0,37	0,03	7085,00	740444,02		740444,02	7404,44	96%
1001	4b	0,26		0,49	0,49	0,54	5799,00		583097,48	583097,48	5830,97	99%
2034	suetendael	0,31		0,28	0,28	1,13	3316,67		366278,71	366278,71	3662,79	91%
1019	groot-lille	0,48		0,56	0,56	0,86	4492,00		499782,19	499782,19	4997,82	90%
1012	dessel	0,49		0,49	0,49	0,99	2386,00		260876,75	260876,75	2608,77	91%
4028	vallei van de kleine gete	0,50	0,71		0,71	0,71	3180,00	339400,22		339400,22	3394,00	94%
2043	molenbeersel	0,73		0,60	0,60	1,21	1972,67		197440,16	197440,16	1974,40	100%
4017	land van demer_dijle en winge	0,79		0,43	0,43	1,83	7947,00		866677,75	866677,75	8666,78	92%
1037	regio lier	0,91		0,51	0,51	1,78	11000,00		1130432,41	1130432,41	11304,32	97%
1010	de vart	1,02		0,52	0,52	1,95	9077,67		999677,11	999677,11	9996,77	91%
1014	geel-olen	1,14		0,60	0,60	1,89	6665,33		609635,07	609635,07	6096,35	109%
2018	herkenrode	1,22	0,54		0,54	2,25	6163,00	638761,36		638761,36	6387,61	96%
2028	nieuwenhoven	1,30		0,37	0,37	3,52	3874,33		410821,56	410821,56	4108,22	94%
2042	de vier rivieren	1,44		0,53	0,53	2,71	3441,33		342105,85	342105,85	3421,06	101%
3001	de ledebeek	1,45	0,63		0,63	2,30	2739,00	272024,24		272024,24	2720,24	101%
3025	lijsdonk	1,49		0,66	0,66	2,25	3628,67		344588,23	344588,23	3445,88	105%
2039	de hei	1,74		0,49	0,49	3,52	7579,67		842743,21	842743,21	8427,43	90%
4025	suikerstreek	1,78	0,77		0,77	2,32	3408,00	340784,08		340784,08	3407,84	100%
4009	gete- velpe- en menevallei	1,83		0,70	0,70	2,62	5049,00		539752,39	539752,39	5397,52	94%
2045	halense jachtvrienden	2,01	0,62		0,62	3,26	2034,33	213698,35		213698,35	2136,98	95%

4021	nederbrabant	2,24	0,61		0,61	3,65	6864,00	698705,64		698705,64	6987,06	98%
3038	tussen dender en schelde	2,55		0,65	0,65	3,91	2433,67		253859,13	253859,13	2538,59	96%
4015	kravaal	2,60		0,66	0,66	3,91	2503,67		267576,98	267576,98	2675,77	94%
3011	dendervallei	2,64		0,74	0,74	3,58	12593,00		1364022,51	1364022,51	13640,23	92%
4016	land van asse	2,69		0,70	0,70	3,82	3957,00		416371,92	416371,92	4163,72	95%
4023	r.o.w.	2,69		0,75	0,75	3,59	5277,00		539098,84	539098,84	5390,99	98%
4013	honsel	2,81		0,84	0,84	3,34	1671,00		167765,56	167765,56	1677,66	100%
4008	dendervallei pajottenland	2,85	0,63		0,63	4,51	2934,00	292978,74		292978,74	2929,79	100%
2040	maaslandia	2,88		0,70	0,70	4,11	1750,00		182511,18	182511,18	1825,11	96%
4014	de klaverbeek	2,94	0,67		0,67	4,42	9491,67	982168,28		982168,28	9821,68	97%
3052	zuidvlaamse valleien-regio 4	2,95	0,75		0,75	3,93	2011,67	186967,10		186967,10	1869,67	108%
4029	velpedal	2,96	0,56		0,56	5,24	8122,00	897997,06		897997,06	8979,97	90%
3049	zuidvlaamse valleien-regio 1	2,97	0,75		0,75	3,94	4475,33	439197,46		439197,46	4391,97	102%
3048	Canteclae	3,01		0,82	0,82	3,66	3885,00		403202,62	403202,62	4032,03	96%
4006	de kitsen	3,09		0,78	0,78	3,95	7537,33		805699,10	805699,10	8056,99	94%
3004	de lavondel	3,32		0,74	0,74	4,50	5401,67		520533,15	520533,15	5205,33	104%
3045	zoetendaele-de polders	3,33		0,81	0,81	4,10	5090,00		564960,73	564960,73	5649,61	90%
1042	tulderheide	3,36		0,65	0,65	5,18	1450,00		161895,07	161895,07	1618,95	90%
2016	haspengouw	3,57		0,67	0,67	5,29	7698,33		782879,52	782879,52	7828,80	98%
3042	generale vrije polders	3,89		0,90	0,90	4,32	4570,67		460911,91	460911,91	4609,12	99%
2030	perdix	3,90		0,73	0,73	5,31	5861,33		611254,15	611254,15	6112,54	96%
2029	patrijzenkuilen	3,90		0,84	0,84	4,63	3091,00		327887,42	327887,42	3278,87	94%
3037	stoepe-houtland	3,92		0,77	0,77	5,06	2937,00		282416,05	282416,05	2824,16	104%
3013	durmevallei	3,93	0,72		0,72	5,44	3016,00	294020,92		294020,92	2940,21	103%
3041	vlaamse ardenennen (deel1)	3,96		0,73	0,73	5,46	20985,33		2216403,43	2216403,43	22164,03	95%
3032	rozenland	3,97		0,58	0,58	6,84	3493,00		345360,74	345360,74	3453,61	101%
3027	meetjesland-noord	4,03		0,81	0,81	5,00	5341,00		565611,44	565611,44	5656,11	94%
2027	land van haspengouw	4,10	0,57		0,57	7,16	2615,00	276352,51		276352,51	2763,53	95%
3021	laagland	4,19		0,85	0,85	4,91	3395,33		378610,01	378610,01	3786,10	90%
4039	ter rijst & holland	4,21		0,84	0,84	5,01	5052,00		508788,19	508788,19	5087,88	99%
5001	ieperlee	4,25		0,86	0,86	4,93	14597,33		1571357,08	1571357,08	15713,57	93%
3028	moerstuiver-damkeuken	4,31		0,80	0,80	5,39	3312,33		350855,73	350855,73	3508,56	94%

3023	land van rhode	4,39	0,70		0,70	6,24	4048,00	416366,33		416366,33	4163,66	97%
1008	de beneden-marck	4,95	0,72		0,72	6,84	2323,00	237625,46		237625,46	2376,25	98%
4024	sint-pieters ter waerden	5,21		0,89	0,89	5,88	1386,00		143654,40	143654,40	1436,54	96%
2046	De Prinsenloop	5,21	0,57		0,57	9,19	1509,00	166745,90		166745,90	1667,46	90%
5024	leie en scheldekouters	5,30	0,80		0,80	6,63	5284,00	580534,00		580534,00	5805,34	91%
2022	jekervallei	5,84	0,68		0,68	8,55	2105,33	223219,48		223219,48	2232,19	94%
5021	hoppeland	6,44	0,86		0,86	7,47	11332,00	1167748,40		1167748,40	11677,48	97%
5030	westland	7,21	0,94		0,94	7,65	6523,33	635700,13		635700,13	6357,00	103%
5019	het lapscheurse gat	13,91		0,91	0,91	15,20	1709,00		170288,49	170288,49	1702,88	100%

Tabel 8. Lijst van WBE's uit Tabel 7 die niet voldoen aan de voorwaarde van 3 koppels per 100 ha gerapporteerde oppervlakte. De drempelwaarde van 3 koppels per 100 ha open ruimte wordt aangeduid met een onderbroken lijn.

WBECode	Naam	GemVanrelatief	Correctiefactor WBEANB.o/(g+o)	Correctiefactor WBEHV.o/(g+o)	Correctiefactor	gecorGemVanrelatief	GemVanopp (ha)	Opp_WBE_uit_GIS_ANB.Opp	Opp_WBE_uit_GIS_HVV.Opp	Opp_GIS(a)	Opp_GIS(ha)	%OppWBE
2015	de zwarte beek	0,01	0,37		0,37	0,03	7085,00	740444,02		740444,02	7404,44	96%
1001	4b	0,26		0,49	0,49	0,54	5799,00		583097,48	583097,48	5830,97	99%
4028	vallei van de kleine gete	0,50	0,71		0,71	0,71	3180,00	339400,22		339400,22	3394,00	94%
1019	groot-lille	0,48		0,56	0,56	0,86	4492,00		499782,19	499782,19	4997,82	90%
1012	dessel	0,49		0,49	0,49	0,99	2386,00		260876,75	260876,75	2608,77	91%
2034	suetendael	0,31		0,28	0,28	1,13	3316,67		366278,71	366278,71	3662,79	91%
2043	molenbeersel	0,73		0,60	0,60	1,21	1972,67		197440,16	197440,16	1974,40	100%
1037	regio lier	0,91		0,51	0,51	1,78	11000,00		1130432,41	1130432,41	11304,32	97%
4017	land van demer_dijle en winge	0,79		0,43	0,43	1,83	7947,00		866677,75	866677,75	8666,78	92%
1014	geel-olen	1,14		0,60	0,60	1,89	6665,33		609635,07	609635,07	6096,35	109%
1010	de vart	1,02		0,52	0,52	1,95	9077,67		999677,11	999677,11	9996,77	91%
3025	lijsdonk	1,49		0,66	0,66	2,25	3628,67		344588,23	344588,23	3445,88	105%
2018	herkenrode	1,22	0,54		0,54	2,25	6163,00	638761,36		638761,36	6387,61	96%
3001	de ledebeek	1,45	0,63		0,63	2,30	2739,00	272024,24		272024,24	2720,24	101%
4025	suikerstreek	1,78	0,77		0,77	2,32	3408,00	340784,08		340784,08	3407,84	100%
4009	gete- velp- en menevallei	1,83		0,70	0,70	2,62	5049,00		539752,39	539752,39	5397,52	94%
2042	de vier rivieren	1,44		0,53	0,53	2,71	3441,33		342105,85	342105,85	3421,06	101%
2045	halense jachtvrienden	2,01	0,62		0,62	3,26	2034,33	213698,35		213698,35	2136,98	95%
4013	honssem	2,81		0,84	0,84	3,34	1671,00		167765,56	167765,56	1677,66	100%
2028	nieuwenhoven	1,30		0,37	0,37	3,52	3874,33		410821,56	410821,56	4108,22	94%

2039	de hei	1,74		0,49	0,49	3,52	7579,67		842743,21	842743,21	8427,43	90%
3011	dendervallei	2,64		0,74	0,74	3,58	12593,00		1364022,51	1364022,51	13640,23	92%
4023	r.o.w.	2,69		0,75	0,75	3,59	5277,00		539098,84	539098,84	5390,99	98%
4021	nederbrabant	2,24	0,61		0,61	3,65	6864,00	698705,64		698705,64	6987,06	98%
4016	land van asse	2,69		0,70	0,70	3,82	3957,00		416371,92	416371,92	4163,72	95%
4015	kravaal	2,60		0,66	0,66	3,91	2503,67		267576,98	267576,98	2675,77	94%
3038	tussen dender en schelde	2,55		0,65	0,65	3,91	2433,67		253859,13	253859,13	2538,59	96%
3052	zuidvlaamse valleien-regio 4	2,95	0,75		0,75	3,93	2011,67	186967,10		186967,10	1869,67	108%
3049	zuidvlaamse valleien-regio 1	2,97	0,75		0,75	3,94	4475,33	439197,46		439197,46	4391,97	102%
2040	maaslandia	2,88		0,70	0,70	4,11	1750,00		182511,18	182511,18	1825,11	96%
4014	de klaverbeek	2,94	0,67		0,67	4,42	9491,67	982168,28		982168,28	9821,68	97%
4008	dendervallei west-pajottenland	2,85	0,63		0,63	4,51	2934,00	292978,74		292978,74	2929,79	100%
4029	velpedal	2,96	0,56		0,56	5,24	8122,00	897997,06		897997,06	8979,97	90%

Tabel 9. Lijst van WBE's met een gerapporteerde oppervlakte onder 90% van het werkingsgebied. De drempelwaarde van 3 koppels per 100 ha gerapporteerde oppervlakte wordt aangeduid met een onderbroken lijn.

WBECode	Naam	GemVanrelatief	Correctiefactor WBEANB.o/(g+o)	Correctiefactor WBEHV.o/(g+o)	Correctiefactor	gecorGemVanrelatief	GemVanopp (ha)	Opp_WBE_uit_GIS_ANB.Opp	Opp_WBE_uit_GIS_HVV.Opp	Opp_GIS(a)	Opp_GIS(ha)	%OppWBE
2006	de grote beek	0,07		0,35	0,35	0,20	3286,00		493838,06	493838,06	4938,38	67%
1032	mol	0,25		0,50	0,50	0,50	2597,67		318280,11	318280,11	3182,80	82%
2037	willekesberg	0,28		0,49	0,49	0,58	6083,00		705086,58	705086,58	7050,87	86%
2044	voeren	0,29		0,65	0,65	0,45	1496,00		170205,52	170205,52	1702,06	88%
2012	de oetervallei	0,37		0,44	0,44	0,85	3741,67		448304,49	448304,49	4483,04	83%
1041	schijnvallei	0,40		0,30	0,30	1,32	3082,00		682485,06	682485,06	6824,85	45%
2024	tessenderlo	0,41		0,46	0,46	0,89	3927,67		650685,60	650685,60	6506,86	60%
1003	antwerpen-zuid rupelstreek	0,41		0,40	0,40	1,04	4186,00		821353,68	821353,68	8213,54	51%
1048	Postel Jacht en Natuur	0,47	0,61		0,61	0,77	1841,00	272020,93		272020,93	2720,21	68%
4032	winge en losting	0,52		0,57	0,57	0,92	1726,00		194938,18	194938,18	1949,38	89%
2010	de mangelbeek	0,54		0,37	0,37	1,47	2995,67		464710,13	464710,13	4647,10	64%
1027	laakdal	0,64		0,52	0,52	1,23	4963,67		639403,81	639403,81	6394,04	78%
3029	moervaart-noord	0,73		0,67	0,67	1,08	5304,33		597364,27	597364,27	5973,64	89%
2011	de molenbeekvallei	0,75	0,54		0,54	1,39	2756,67	338356,76		338356,76	3383,57	81%
4003	bertembos	0,82		0,58	0,58	1,41	3125,33		423172,93	423172,93	4231,73	74%
1022	jaboom	0,86		0,49	0,49	1,76	3962,00		565043,26	565043,26	5650,43	70%
2021	jacht en natuur lommel	0,91		0,37	0,37	2,48	7766,67		1041326,56	1041326,56	10413,27	75%
1025	klei en zand	0,92		0,39	0,39	2,38	3665,33		683968,82	683968,82	6839,69	54%
3033	scaldiana	0,93		0,50	0,50	1,83	2734,67		341429,41	341429,41	3414,29	80%
1024	kalmthout	1,05		0,45	0,45	2,30	4039,67		472610,04	472610,04	4726,10	85%

3043	waas en durme	1,10	0,61		0,61	1,82	2388,00	327955,45		327955,45	3279,55	73%
1011	de voorkempen	1,25		0,29	0,29	4,35	7591,33		1032373,73	1032373,73	10323,74	74%
2004	capreolus	1,28	0,50		0,50	2,58	5100,00	697775,30		697775,30	6977,75	73%
1004	bos en duin	1,30		0,66	0,66	1,97	6850,00		908298,38	908298,38	9082,98	75%
3026	De Nieuwe Meerskantvallei	1,36	0,56		0,56	2,44	1512,67	288043,79		288043,79	2880,44	53%
1017	groot-ranst	1,37		0,44	0,44	3,14	3604,00		736552,66	736552,66	7365,53	49%
2036	warmbeekvallei	1,39	0,57		0,57	2,46	4686,00	581928,53		581928,53	5819,29	81%
4030	wbe Walenbos	1,42		0,53	0,53	2,71	5764,67		718028,15	718028,15	7180,28	80%
2026	kinrooi	1,44		0,63	0,63	2,28	2200,00		266275,52	266275,52	2662,76	83%
4027	tussen voer & yse	1,46		0,59	0,59	2,46	6635,67		896402,17	896402,17	8964,02	74%
1006	breeven	1,57		0,68	0,68	2,31	2182,67		299675,55	299675,55	2996,76	73%
1040	rupeldal - de bocht	1,59	0,54		0,54	2,92	2335,00	561324,94		561324,94	5613,25	42%
4004	de barebeek	1,60		0,46	0,46	3,44	4054,00		702885,36	702885,36	7028,85	58%
1026	klein-brabant rupelstreek	1,80	0,41		0,41	4,38	1800,00	275163,71		275163,71	2751,64	65%
2008	de korhaan	1,83		0,70	0,70	2,64	5543,33		803762,73	803762,73	8037,63	69%
3034	scheldeoord	1,84		0,63	0,63	2,92	4175,67		607939,23	607939,23	6079,39	69%
1034	nete en wimp	1,85	0,52		0,52	3,54	6759,67	1026226,07		1026226,07	10262,26	66%
3022	land van aalst	1,87		0,55	0,55	3,38	11680,00		1412619,96	1412619,96	14126,20	83%
1049	antwerpse voorkempen	1,89	0,37		0,37	5,04	1852,00	236107,62		236107,62	2361,08	78%
2033	sint michiel	1,89		0,68	0,68	2,77	4040,00		564379,61	564379,61	5643,80	72%
4034	Zennevallei	1,90		0,57	0,57	3,34	3882,33		493736,14	493736,14	4937,36	79%
3015	gent-kanaalzone-oost	2,18		0,63	0,63	3,47	5203,33		585878,83	585878,83	5858,79	89%
4038	walshoutem	2,20		0,81	0,81	2,72	1416,33		171744,36	171744,36	1717,44	82%
2002	bocholt	2,22		0,62	0,62	3,61	3949,33		536956,89	536956,89	5369,57	74%
1005	brechtse heide	2,37		0,35	0,35	6,82	1888,00		383594,42	383594,42	3835,94	49%
3017	groot-wichelen	2,39		0,30	0,30	8,08	1403,67		171728,95	171728,95	1717,29	82%
1043	westerlo-west	2,40		0,54	0,54	4,45	2568,33		379471,23	379471,23	3794,71	68%
1013	essen	2,44		0,63	0,63	3,85	4056,67		508291,67	508291,67	5082,92	80%
5016	drie koningen	2,53		0,71	0,71	3,58	16011,00		2182066,69	2182066,69	21820,67	73%
4026	tussen vaart en molenbeek	2,63		0,57	0,57	4,61	6518,33		735790,37	735790,37	7357,90	89%
3024	langs de hoge kale	2,64		0,71	0,71	3,70	13030,33		1674846,40	1674846,40	16748,46	78%
1031	merksplas	2,64		0,66	0,66	4,02	6228,67		781853,54	781853,54	7818,54	80%
3014	etbos	2,69		0,66	0,66	4,06	2133,67		263954,67	263954,67	2639,55	81%

2023	keha	2,71	0,66		0,66	4,10	6696,67	811648,68		811648,68	8116,49	83%
3012	donkmeer	2,76		0,68	0,68	4,06	8119,00		1016212,49	1016212,49	10162,12	80%
4005	de bekkevoortse	2,77		0,68	0,68	4,11	4810,00		555260,96	555260,96	5552,61	87%
5012	de mandelvallei	2,85		0,69	0,69	4,12	19763,00		2216479,62	2216479,62	22164,80	89%
1016	groot malle	3,03		0,54	0,54	5,60	4929,67		600561,44	600561,44	6005,61	82%
1030	meerle-heerle-hal	3,26		0,56	0,56	5,78	1526,67		190187,91	190187,91	1901,88	80%
2019	hesbania	3,32		0,60	0,60	5,52	2424,33		280256,08	280256,08	2802,56	87%
5002	't boompje	3,33	0,49		0,49	6,87	3200,00	666013,43		666013,43	6660,13	48%
3047	zultoutem	3,58		0,70	0,70	5,11	5138,00		589482,72	589482,72	5894,83	87%
2025	kessenich	3,59		0,63	0,63	5,69	2491,00		282576,52	282576,52	2825,77	88%
5009	de hazebeek	3,62		0,61	0,61	5,97	4954,00		866943,82	866943,82	8669,44	57%
5013	de talingbeke	3,66		0,90	0,90	4,07	5598,33		629365,20	629365,20	6293,65	89%
1018	groot-brecht	3,69		0,74	0,74	5,02	6480,33		736339,18	736339,18	7363,39	88%
4022	oost-pajottenland	3,70		0,67	0,67	5,49	11831,33		1732364,84	1732364,84	17323,65	68%
2007	de herk	3,84		0,55	0,55	6,94	7264,00		815063,29	815063,29	8150,63	89%
5004	't veld	3,89		0,81	0,81	4,83	13775,33		1556063,35	1556063,35	15560,63	89%
5029	westhoek	3,91		0,91	0,91	4,29	22557,67		2617587,89	2617587,89	26175,88	86%
5022	houtland	3,93		0,68	0,68	5,74	14930,67		2199107,30	2199107,30	21991,07	68%
5015	de vlaamse zonnebergen	4,14	0,78		0,78	5,30	3230,00	424120,17		424120,17	4241,20	76%
3006	de twee ambachten	4,19		0,83	0,83	5,08	3086,00		469529,36	469529,36	4695,29	66%
1002	antwerpse polders noord	4,23		0,29	0,29	14,71	3037,33		1524774,14	1524774,14	15247,74	20%
5031	wulfsberg-hollandries	4,27		0,73	0,73	5,87	9509,00		1071660,27	1071660,27	10716,60	89%
5025	middenkust-vallei	4,29		0,79	0,79	5,44	5535,33		886553,66	886553,66	8865,54	62%
5010	ijzervalleien	4,33		0,84	0,84	5,17	12611,00		1435445,01	1435445,01	14354,45	88%
1007	de aa	4,38		0,61	0,61	7,24	6646,00		838263,68	838263,68	8382,64	79%
5028	tussen ijzer en houtland	4,50		0,88	0,88	5,10	8946,67		1014445,13	1014445,13	10144,45	88%
1028	maxburg	5,08		0,72	0,72	7,11	3752,33		517487,70	517487,70	5174,88	73%
5018	de harelbeek- en heulebeekvallei	5,47		0,79	0,79	6,96	9138,33		1265683,94	1265683,94	12656,84	72%
3005	scheldevallei	5,64		0,74	0,74	7,67	1100,00		163816,68	163816,68	1638,17	67%
5011	de kemmelbeek	5,69		0,83	0,83	6,84	1521,00		176913,56	176913,56	1769,14	86%
5023	inlanders fields	5,73		0,83	0,83	6,95	15082,33		2091491,32	2091491,32	20914,91	72%
5003	't paddegat	5,87		0,88	0,88	6,66	4624,00		744397,19	744397,19	7443,97	62%
3040	tussen leie en schelde	6,12		0,77	0,77	7,94	8928,67		1083354,68	1083354,68	10833,55	82%

Tabel 10. Lijst van WBE's uit Tabel 9 die niet voldoen aan de voorwaarde van 3 koppels per 100 ha gerapporteerde oppervlakte. De drempelwaarde van 3 koppels per 100 ha open ruimte wordt aangeduid met een onderbroken lijn.

WBECode	Naam	GemVanrelatief	Correctiefactor WBEANB.o/(g+o)	Correctiefactor WBEHV.o/(g+o)	Correctiefactor	gecorGemVanrelatief	GemVanopp (ha)	Opp_WBE_uit_GIS_ANB.Opp	Opp_WBE_uit_GIS_HVV.Opp	Opp_GIS(a)	Opp_GIS(ha)	%OppWBE
2006	de grote beek	0,07		0,35	0,35	0,20	3286,00		493838,06	493838,06	4938,38	67%
2044	voeren	0,29		0,65	0,65	0,45	1496,00		170205,52	170205,52	1702,06	88%
1032	mol	0,25		0,50	0,50	0,50	2597,67		318280,11	318280,11	3182,80	82%
2037	willekesberg	0,28		0,49	0,49	0,58	6083,00		705086,58	705086,58	7050,87	86%
1048	Postel Jacht en Natuur	0,47	0,61		0,61	0,77	1841,00	272020,93		272020,93	2720,21	68%
2012	de oetervallei	0,37		0,44	0,44	0,85	3741,67		448304,49	448304,49	4483,04	83%
2024	tessenderlo	0,41		0,46	0,46	0,89	3927,67		650685,60	650685,60	6506,86	60%
4032	winge en losting	0,52		0,57	0,57	0,92	1726,00		194938,18	194938,18	1949,38	89%
1003	antwerpen-zuid rupelstreek	0,41		0,40	0,40	1,04	4186,00		821353,68	821353,68	8213,54	51%
3029	moervaart-noord	0,73		0,67	0,67	1,08	5304,33		597364,27	597364,27	5973,64	89%
1027	laakdal	0,64		0,52	0,52	1,23	4963,67		639403,81	639403,81	6394,04	78%
1041	schijnvallei	0,40		0,30	0,30	1,32	3082,00		682485,06	682485,06	6824,85	45%
2011	de molenbeekvallei	0,75	0,54		0,54	1,39	2756,67	338356,76		338356,76	3383,57	81%
4003	bertembos	0,82		0,58	0,58	1,41	3125,33		423172,93	423172,93	4231,73	74%
2010	de mangelbeek	0,54		0,37	0,37	1,47	2995,67		464710,13	464710,13	4647,10	64%
1022	jaboom	0,86		0,49	0,49	1,76	3962,00		565043,26	565043,26	5650,43	70%
3043	waas en durme	1,10	0,61		0,61	1,82	2388,00	327955,45		327955,45	3279,55	73%
3033	scaldiana	0,93		0,50	0,50	1,83	2734,67		341429,41	341429,41	3414,29	80%
1004	bos en duin	1,30		0,66	0,66	1,97	6850,00		908298,38	908298,38	9082,98	75%
2026	kinrooi	1,44		0,63	0,63	2,28	2200,00		266275,52	266275,52	2662,76	83%

1024	kalmthout	1,05		0,45	0,45	2,30	4039,67		472610,04	472610,04	4726,10	85%
1006	breeven	1,57		0,68	0,68	2,31	2182,67		299675,55	299675,55	2996,76	73%
1025	klei en zand	0,92		0,39	0,39	2,38	3665,33		683968,82	683968,82	6839,69	54%
3026	De Nieuwe Meerskantvallei	1,36	0,56		0,56	2,44	1512,67	288043,79		288043,79	2880,44	53%
2036	warmbeekvallei	1,39	0,57		0,57	2,46	4686,00	581928,53		581928,53	5819,29	81%
4027	tussen voer & yse	1,46		0,59	0,59	2,46	6635,67		896402,17	896402,17	8964,02	74%
2021	jacht en natuur lommel	0,91		0,37	0,37	2,48	7766,67		1041326,56	1041326,56	10413,27	75%
2004	capreolus	1,28	0,50		0,50	2,58	5100,00	697775,30		697775,30	6977,75	73%
2008	de korhaan	1,83		0,70	0,70	2,64	5543,33		803762,73	803762,73	8037,63	69%
4030	wbe Walenbos	1,42		0,53	0,53	2,71	5764,67		718028,15	718028,15	7180,28	80%
4038	walshoutem	2,20		0,81	0,81	2,72	1416,33		171744,36	171744,36	1717,44	82%
2033	sint michiel	1,89		0,68	0,68	2,77	4040,00		564379,61	564379,61	5643,80	72%
3034	scheldeoord	1,84		0,63	0,63	2,92	4175,67		607939,23	607939,23	6079,39	69%
1040	rupeldal - de bocht	1,59	0,54		0,54	2,92	2335,00	561324,94		561324,94	5613,25	42%
1017	groot-ranst	1,37		0,44	0,44	3,14	3604,00		736552,66	736552,66	7365,53	49%
4034	Zennevallei	1,90		0,57	0,57	3,34	3882,33		493736,14	493736,14	4937,36	79%
3022	land van aalst	1,87		0,55	0,55	3,38	11680,00		1412619,96	1412619,96	14126,20	83%
4004	de barebeek	1,60		0,46	0,46	3,44	4054,00		702885,36	702885,36	7028,85	58%
3015	gent-kanaalzone-oost	2,18		0,63	0,63	3,47	5203,33		585878,83	585878,83	5858,79	89%
1034	nete en wimp	1,85	0,52		0,52	3,54	6759,67	1026226,07		1026226,07	10262,26	66%
5016	drie koningen	2,53		0,71	0,71	3,58	16011,00		2182066,69	2182066,69	21820,67	73%
2002	bocholt	2,22		0,62	0,62	3,61	3949,33		536956,89	536956,89	5369,57	74%
3024	langs de hoge kale	2,64		0,71	0,71	3,70	13030,33		1674846,40	1674846,40	16748,46	78%
1013	essen	2,44		0,63	0,63	3,85	4056,67		508291,67	508291,67	5082,92	80%
1031	merksplas	2,64		0,66	0,66	4,02	6228,67		781853,54	781853,54	7818,54	80%
3014	etbos	2,69		0,66	0,66	4,06	2133,67		263954,67	263954,67	2639,55	81%
3012	donkmeer	2,76		0,68	0,68	4,06	8119,00		1016212,49	1016212,49	10162,12	80%
2023	keha	2,71	0,66		0,66	4,10	6696,67	811648,68		811648,68	8116,49	83%
4005	de bekkevoortse	2,77		0,68	0,68	4,11	4810,00		555260,96	555260,96	5552,61	87%
5012	de mandelvallei	2,85		0,69	0,69	4,12	19763,00		2216479,62	2216479,62	22164,80	89%
1011	de voorkempem	1,25		0,29	0,29	4,35	7591,33		1032373,73	1032373,73	10323,74	74%
1026	klein-brabant rupelstreek	1,80	0,41		0,41	4,38	1800,00	275163,71		275163,71	2751,64	65%
1043	westerlo-west	2,40		0,54	0,54	4,45	2568,33		379471,23	379471,23	3794,71	68%

4026	tussen vaart en molenbeek	2,63		0,57	0,57	4,61	6518,33		735790,37	735790,37	7357,90	89%
1049	antwerpse voorkempen	1,89	0,37		0,37	5,04	1852,00	236107,62		236107,62	2361,08	78%
1005	brechtse heide	2,37		0,35	0,35	6,82	1888,00		383594,42	383594,42	3835,94	49%
3017	groot-wichelen	2,39		0,30	0,30	8,08	1403,67		171728,95	171728,95	1717,29	82%