

Advies betreffende de aanplant van een houtkant langs het kanaal Gent-Brugge tussen Bellem- en Aalterbrug

Nummer:	INBO.A.2010.268
Datum advisering:	29 november 2010
Auteur(s):	Andy Van Kerckvoorde
Contact:	Willy Huybrechts (willy.huybrechts@inbo.be)
Kenmerk aanvraag:	Vergadering met W&Z nv d.d. 19 oktober 2010
Geadresseerden:	Waterwegen en Zeekanaal nv Afdeling Bovenschelde T.a.v. Sandra Ghislain Districtshoofd Kanalen-Oost Nederkouter 28 9000 Gent Sandra.Ghislain@wenz.be

AANLEIDING

In februari 2007 werden langs het kanaal Gent-Brugge tussen Bellem- en Aalterbrug kapwerken uitgevoerd door nv Waterwegen en Zeekanaal (verder afgekort als W&Z) op de linker- en rechteroever. Struwelen langs de waterlijn en op het talud kunnen immers een gevaar betekenen voor de veiligheid van de scheepvaart omwille van overhangende takken en het hinderen van de radarnavigatie. De kapwerken gebeurden vrij grootschalig waarbij alle hoogstammige bomen en de meeste struwelen t.h.v. de waterlijn, op het talud en op de kruin langs de waterzijde werden gekapt. Er werden vooral uitheemse soorten geveld zoals populier en grauwe abeel maar ook inheemse boom- en struiksoorten zoals zomereik, vlier, sleedoorn, gladde iep en wilgen.

Tijdens een terreinvergadering met W&Z, het Agentschap voor Natuur en Bos, Natuurpunt vzw. en het INBO (d.d. 23 maart 2007) werd als compenserende maatregelen de aanplant van een houtkant voorgesteld. Het INBO werkte een voorstel van locatie op de linkeroever en soortensamenstelling voor de houtkant uit (Van Kerckvoorde & Decler, 2007). Dit advies werd gevolgd maar het plantgoed stierf af. Dit kan een gevolg zijn van herbicidengebruik in de aanpalende akker (mondelijke mededeling Koen Martens).

VRAAGSTELLING

W&Z vraagt het INBO naar bijkomende advisering voor de realisatie houtkant op een alternatieve locatie en dit op een geselecteerde zone tussen Bellem- en Aalterbrug, meer bepaald op de linkeroever tussen Oostmolenveer en het bedrijf Vlado.

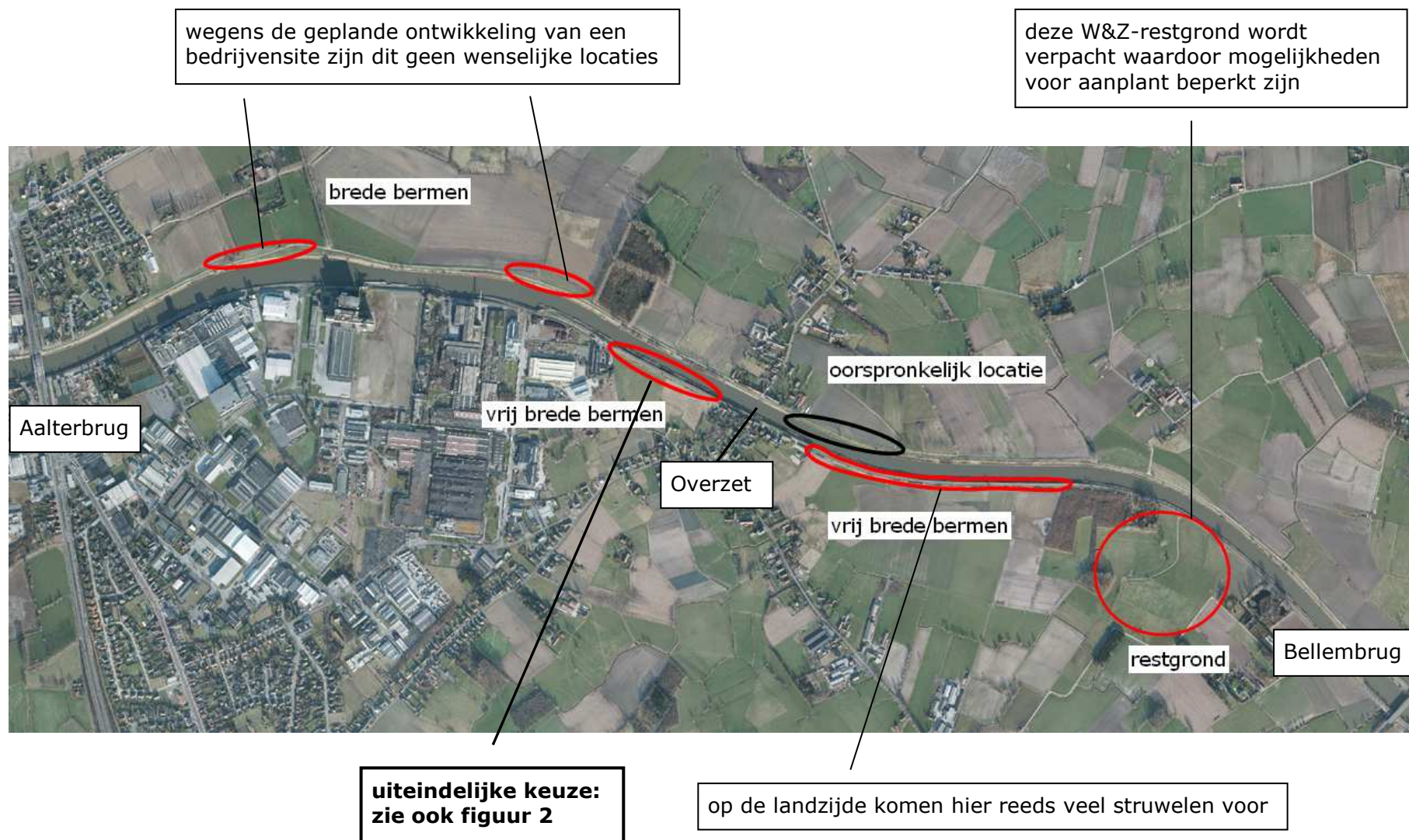
TOELICHTING

Natuurwaarden op de kanaalbermen tussen Bellem- en Aalterbrug

De bermen van het kanaal Gent-Brugge tussen Bellebrug en Aalterbrug zijn ecologisch zeer waardevol waarbij ze fungeren als (tijdelijk) leefgebied of als verbindingsweg voor verschillende zeldzame soorten en Rode-Lijstsoorten (Van Kerckvoorde *et al.*, 2005). De kruidvegetatie duidt er op vrij voedselarme omstandigheden. Tevens is er een gradiënt in bodemzuurtegraad aanwezig vermits zowel bermtypes duidend op kalkrijke omstandigheden (wilde marjolein - vierzadige wikke type) als op eerder zure omstandigheden (gewoon biggekruid - schapenzuring type) hier voorkomen. Lokaal komt het vlasbekje – Sint-Janskruid bermtype, het klein streepzaad – duizendblad bermtype en het zevenblad-ridderzuring bermtype voor.

Een ecologische meerwaarde van de bermen voor fauna (Bekker & de Vries, 1992) ontstaat bij een mozaïek van kruid- en struikvegetaties. De ecologisch meest waardevolle struikvegetaties langs het kanaal Gent-Brugge zijn de brem- en gaspeldoornstruwelen. Tussen Bellebrug en Aalterbrug komen voornamelijk struwelen voor met brem, sleedoorn, éénstijlige meidoorn, gladde iep en vlier (Van Kerckvoorde & Decler, 2007). Brem komt vooral voor op de rechteroever (waterzijde) net stroomopwaarts de Overzet en net stroomopwaarts Aalterbrug. Gladde iep staat vooral op de rechteroever (waterzijde) stroomafwaarts de Overzet. Sleedoorn is voornamelijk terug te vinden op de rand van de berm aan de linkeroever (landzijde).

Net stroomafwaarts Aalterbrug is de rechteroever sterk verbost met vooral zomereik en ruwe berk waarbij brem, gaspeldoorn, éénstijlige meidoorn, sleedoorn, lijsterbes, hazelaar en vlier verspreid voorkomen.



Figuur 1. Mogelijke locaties voor de aanplant van een houtkant op W&Z-gebieden tussen Bellem- en Aalterbrug.

Natuurstreefbeeld voor de kanaalbermen tussen Bellem- en Aalterbrug

Het streefbeeld voor de bermen langs het kanaal Gent-Brugge tussen Bellem- en Aalterbrug is een mozaïek van soortenrijke kruid- en struikvegetaties, typerend voor voedselarme tot vrij voedselarme bodems (Van Kerckvoorde *et al.*, 2005). Tevens is een optimale ecologisch invulling van de huidige gradiënten in bodemzuurtegraad gewenst.

Wat fauna betreft zijn de bermen momenteel van belang voor zeldzame vogelsoorten zoals zomertortel en braamsluiper en van potentieel belang voor bv. roodborsttapuit en graspieper. De dagvlindersoorten bruin blauwtje, icarusblauwtje, hooibeestje en kleine vuurvlieder komen er gezamenlijk voor en duiden op een soortenrijke bermvegetatie kenmerkend voor vrij voedselarme omstandigheden.

Voorstel van locatie

Vooreerst werd nagegaan welke bermen tussen Bellem- en Aalterbrug een (relatief) brede (>5 m) landzijde hebben (figuur 1).

Na overleg met W&Z werd uiteindelijk gekozen voor het bermtraject aan de linkeroever tussen de straat Oostmolen-veer en het bedrijf Vlado. De berm is zo'n 350 m lang en zo'n 6 m breed en bezit een kruidvegetatie behorende tot het vlasbekje – Sint-Janskruid bermtypen (Van Kerckvoorde *et al.*, 2005), duidend op een matig voedselrijke en droge bodem (Zwaenepoel, 1998). Het voorkomen van schapenzuring in de berm wijst op eerder zure omstandigheden (<http://flora.inbo.be>). Lokaal komt brem voor in het traject van de aan te planten houtkant.

Voorstel van aanplant

Er wordt voorgesteld om de houtkant aan de planten aan de rand van de W&Z-eigendom (op zo'n 60 cm van de grens met de aanpalende weilanden). De aanplant kan gebeuren in 2 rijen. Als plantafstand tussen de rijen wordt 1 m voorgesteld. De struiken in eenzelfde rij kunnen worden aangeplant met 1,5 m tussenruimte. Het schranken van de struiken tussen de rijen is wenselijk.

Qua soortensamenstelling is het wenselijk om soorten aan te planten die kenmerkend zijn voor de bodemomstandigheden op de voorgestelde locatie, namelijk vrij voedselarme zandige bodems die eerder zure omstandigheden indiceren (omwille van het voorkomen van schapenzuring). Tevens is het wenselijk om aan te sluiten bij de van nature aanwezige struiksoorten langs het kanaal Gent-Brugge en directe omgeving.

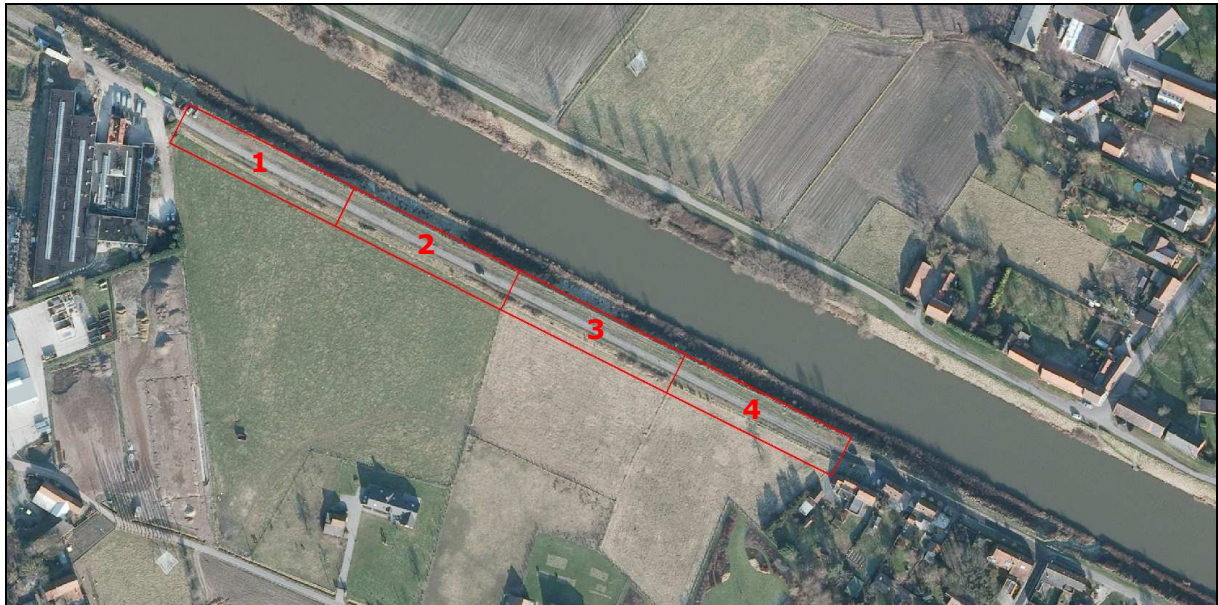
Volgende (indicatieve) soortensamenstelling en -verdeling kan worden voorgesteld:

- 35% sleedoorn
- 35% éénstijlige meidoorn
- 20% lijsterbes
- 10% hazelaar

Met bovenstaande voorstellen zijn 466 exemplaren nodig (350x2/1,5): 163 ex. voor éénstijlige meidoorn, 163 ex. voor sleedoorn, 93 ex. lijsterbes en 47 ex. hazelaar. In praktijk zullen minder exemplaren nodig zijn gezien aan de (2?) toegangen geen aanplantingen komen en gezien de reeds aanwezige bremstruiken best worden gevrijwaard.

We adviseren om de soorten aan te planten in clusters i.p.v. aan te planten in een regelmatig afwisselend patroon. Er kan bv. met 4 blokken worden gewerkt (figuur 2):

blok 1	blok 2	blok 3	blok 4
81 ex. sleedoorn	82 ex. éénstijlige meidoorn	81 ex. éénstijlige meidoorn	82 ex. sleedoorn
12 ex. lijsterbes			12 ex. lijsterbes
23 ex. hazelaar	35 ex. lijsterbes	34 ex. lijsterbes	24 ex. hazelaar



Figuur 2. De locatie van een aan te planten houtkant tussen de straat Oostmolen-veer en het bedrijf Vlado. Een voorstel is om de aanplantingen in 4 blokken te verrichten.

Voorstel van plantsoen

De aanplantingen dienen bij voorkeur te gebeuren met autochtoon materiaal. Veelal zijn de bomen en struiken van kwekerijen afkomstig uit Oost-Europa. Het betreft bomen en struiken die inheems zijn voor Vlaanderen maar hier niet thuishoren omwille van hun verre herkomst. Het gevolg is dat de soorten genetisch niet volledig zijn afgestemd aan de lokale groeiomstandigheden wat leidt tot een geringe duurzaamheid. Voor de aanplant van de houtkant langs het kanaal Gent-Brugge is het wenselijk autochtoon materiaal te gebruiken uit het herkomstgebied 'Vlaamse zandstreek' of, indien niet meer beschikbaar, Vlaams erkend materiaal. Een lijst van kwekers die autochtoon materiaal aanbieden is weergegeven in de bijlage. Bijkomende informatie is te raadplegen op de website van het contactpunt bosbouwkundig teeltmateriaal:

www.inbo.be/content/page.asp?pid=DUU_BOS_BTM_contactpuntbtm.

REFERENTIES

INBO-referenties

Van Kerckvoorde A., Martens L. & Decler K., 2005. Verkennende ecologische gebiedsvisie voor het kanaal Gent-Brugge en omgeving. Rapport van het Instituut voor Natuurbehoud, IN.R.2005.09, 337 p.

Van Kerckvoorde A. & Decler K., 2007. Advisering rond de aanplant van een houtkant langs het kanaal Gent-Brugge tussen Bellem- en Aalterbrug. Advies van het Instituut voor Natuur- en Bosonderzoek, INBO.A.2007.161.

Externe referenties

Bekker G.J. & De Vries, J.G. 1992. Insekten in relatie tot faunagericht bermbeheer. In: Jansen G.W. Insektenvriendelijk beheer van wegbermen. Ministerie van Verkeer en Waterstaat, Directoraat-Generaal Rijkswaterstaat, Dienst Weg- en Waterbouwkunde (DWW), 129 pp.

Zwaenepoel A. 1998. Werk aan de berm! Handboek botanisch bermbeheer. Stichting Leefmilieu vzw/Kredietbank i.s.m. AMINAL afdeling Natuur, Brussel, 295 p.

BIJLAGEN

Bijlage 1. Lijst van boomkwekerijen die in de periode 2009-2010 autochtoon plantsoen verkopen.

Naam	Straat + nr.	Postnr.	Gemeente	Tel.	Fax	Email
Boomkwekerijen Geert Rogge	Oude Veldstraat 10 A	8755	Ruiselede	051/68 62 64	051/68 69 88	Info@geertrogge.be
Boomkwekerijen Op de Beeck	Lierbaan 108	2580	Putte	015/76 10 13	015/75 36 40	info@a-opdebeeck.be
Boomkwekerij Schepers	Predikherenstraat 26	8750	Wingene	051/65 50 31	051/65 69 69	info@boomkwekerijschepers.be
Boomkwekerijen SYLVA	't Hand 10	9950	Waarschoot	09/376 75 75	09/377 37 37	info@sylva.be
Boomkwekerijen Van Dyck Gebroeders Bvba	Kouwbergstraat 2	2235	Houtvenne	016/69 92 17 016/69 84 44	016/69 84 53	vandyckboom@pandora.be
Boomkwekerijen Van Geem	Sint-Apoloniastraat 133	9300	Aalst	053/77 75 77	053/78 60 23	info@boomkwekerijenvangeem.be
Boomkwekerijen Gelade - Bonneux	Russeltveldweg 5	3830	Wellen	011/31 18 34	011/59 31 23	
Boomkwekerijen Van Hulle B & C	Urselweg 86	9990	Maldegem	050/71 10 69	050/71 57 92	info@vanhullebc.be
Boomkwekerijen Vereecke - De Cleene	Langendam 59	9940	Sleidinge	09/357 53 26	09/357 65 77	vereecke@mail.be