

Soort in de kijker Smient



Smient - Koen Devos

In Vlaanderen krijgen we dankzij diverse monitoring- en inventarisatieprojecten een steeds beter beeld van de verspreiding, aantallen en trends van vogelpopulaties. Dit zowel wat broed- als trekvogels betreft. In Vogelnieuws wordt er vanaf nu in elk nummer een soort uitgelicht die we wat meer in detail zullen bespreken, geïllustreerd met de nodige cijfers, kaartjes en grafieken.

Aantallen en verspreiding van overwinterende Smienten in Vlaanderen

De Smient *Anas penelope* is een algemene eendensoort in een groot deel van Europa. Ze broeden hoofdzakelijk in het noorden en noordoosten van Europa (Finland, Zweden,...) en in noordelijk Rusland. In de landen rond de Noordzee en de zuidelijke Baltische Zee is de soort een zeldzame en zeer verspreid broedende soort. De belangrijkste overwinteringsgebieden liggen in West- en Zuid-Europa. Binnen het winterareaal worden verschillende deelpopulaties onderscheiden (DELANY & SCOTT 2006). De populatie die in NW-Europa de winter doorbrengt, kende de voorbije decennia een geleidelijke toename en wordt nu geschat op 1.500.000 vogels (WETLANDS INTERNATIONAL 2006). Het grootste aandeel daarvan wordt aangetroffen in Nederland (tot 750.000 in 2004/05) en Groot-Brittannië (tot 450.000 in 2003/04). Ook in België – waar de verspreiding hoofdzakelijk beperkt is tot Vlaanderen – bevinden zich enkele (internationaal) belangrijke pleisterplaatsen.

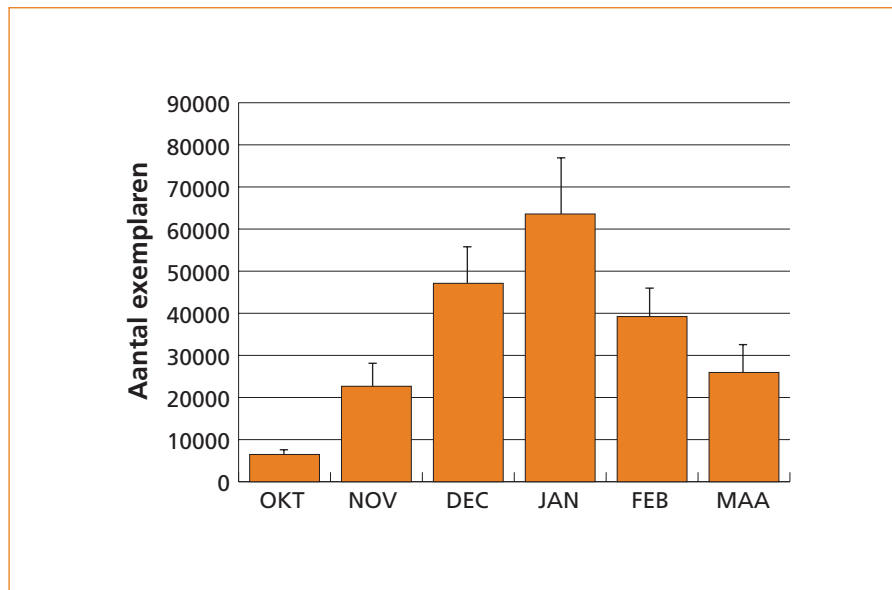
In deze bijdrage gaan we dieper in op de status en verspreiding van overwinterende Smienten in Vlaanderen. Daarvoor maken we gebruik van de resultaten van de midmaandelijke watervogeltellingen. In het kader van dit langlopende monitoringproject worden elke winter zes tellingen uitgevoerd (van oktober tot en maart), hoofdzakelijk door vrijwillige medewerkers. We beperken ons in dit artikel tot de periode 1991/92 tot 2007/08, een periode waarin de gegevens voor Smient weinig of geen telhiaten vertonen.

Wintergast

Ook al zie je er soms enkele in de zomerperiode en broeden ze zelfs occasioneel in Vlaanderen, toch kun je Smienten in Vlaanderen als typische wintergasten bestempelen.

Meestal duiken de eerste groepjes in de loop van september op in de traditionele overwinteringsgebieden. De eerste watervogeltelling midden oktober levert voor Vlaanderen gemiddeld bijna 6500 exemplaren op. De grootste toename doet zich voor in de maanden november en december (Figuur 1). In 12 van de 17 beschouwde winters viel het wintermaximum in de maand januari. In de andere gevallen viel de piek in december en uitzonderlijk een keer in maart (2005). Het gemiddeld wintermaximum bedraagt bijna 64.000 exemplaren. Sporadisch lopen de aantallen op tot meer dan 100.000 vogels zoals in januari 1997 (vorstflux) en januari 2003. Daarmee is de Smient – op Wilde Eend na – de talrijkste eendensoort die hier overwintert.

De afbouw van de winterpopulatie in de loop van februari en maart vertoont grote verschillen van jaar tot jaar en wordt in belangrijke mate bepaald door de weersomstandigheden. In zachte winters verblijven midden maart in Vlaanderen zelden meer dan 20.000 tot 25.000 Smienten, terwijl dit in koude voorjaren met lang aanhoudende vorst ruim het dubbele kan bedragen. De laatste groepen vertrekken in de loop van april naar het noorden.

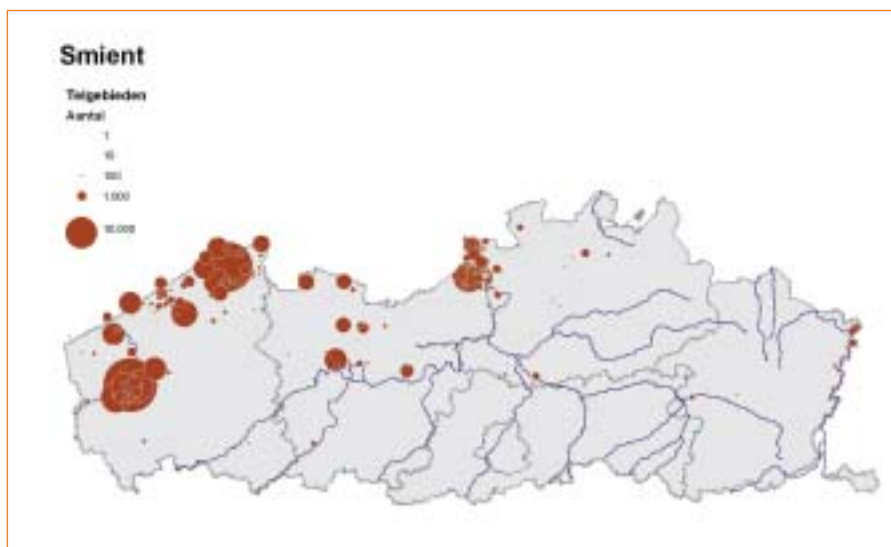


Figuur 1. Seizoenaal verloop van het aantal Smienten in Vlaanderen (gemiddelde aantallen per maand over de periode 1991/92 – 2007/08).

Polders en natte graslanden

In de winterperiode zijn Smienten echte grazers die hun voedsel hoofdzakelijk zoeken op vochtige graslanden, bij voorkeur met een korte vegetatie. De aanwezigheid van open water op of in de buurt van de foerageerterreinen is een belangrijke factor in de keuze van foerageerterreinen. Vaak worden de voedselgebieden alleen 's nachts bezocht en verblijft de soort overdag op grote waterplassen waar geen of minder verstoring is. De voorkeur voor grote open gebieden met veel natte graslanden verklaart in belangrijke mate het verspreidingspatroon van de soort in Vlaanderen, met grote aantallen in de polderregio's en relatief lage aantallen in het binnenland (Figuur 2).

Figuur 2. Verspreiding van overwinterende Smienten in Vlaanderen (voor elk gebied wordt op een glijdende schaal het maximale aantal in de periode 1991/92 – 2007/08 weergegeven).



Het belangrijkste Smientengebied van Vlaanderen situeert zich in de IJzervallei (Tabel 1). Het Blankaartgebied en de natte, overstroombare IJzerbroeken trekken elke winter vele duizenden Smienten aan. Belangrijke rustgebieden hier zijn het natuurreservaat De Blankaart en het waterspaarbekken te Woumen-Merkem. Piekaantallen komen er doorgaans voor tijdens overstromingsperioden wanneer enkele duizenden ha graslanden onder water komen te staan (DEVOS 1994). In januari 2003 werden (buiten de maandelijkse telling) in de ondergelopen IJzer- en Handzamevallei tot 91.158 Smienten geteld, een absoluut recordaantal voor ons land.

Ook de Oostkustpolders vormen een belangrijk overwinteringsgebied. Het wintermaximum in de volledige regio bedraagt gemiddeld ruim 21.000 exemplaren, met uitschieters in de strenge winter 1996/97 (bijna 50.000 ex.) en 2002/03 (33.000 ex.). Overdag vormt het havengebied van Zeebrugge er een van de belangrijkste pleisterplaatsen. De dokken, plassen en natte graslanden in de Achterhaven kunnen in 'goede' jaren plaats bieden aan 7000 tot 9000 vogels, oplopend ruim 25.000 tijdens strenge vorstperioden (bv. in 1996/97). Tot 2000 waren ook in de westelijke Voorhaven geregeld 3000 tot 5000 Smienten aanwezig maar door de voortschrijdende havenontwikkeling is dit teruggelopen tot hooguit enkele honderden. Dezelfde afnemende tendens zien we de laatste jaren in de Achterhaven. Daartegenover staat een groeiend aantal Smienten dat ook tijdens de dag in de poldercomplexen aan de Oostkust verblijft. De Uitkerkse Polders spannen hier de kroon. Door de uitbouw van het natuurreservaat en tal van natuurinrichtingswerken is de oppervlakte aan geschikte rust- en foerageergebieden er de laatste jaren fors toegenomen. Sinds 2002 lopen de aantallen elke winter op tot meer dan 7000 exemplaren, recent zelfs tot boven de 10.000.

Aan de Middenkust is de soort minder talrijk en komt ze sterk verspreid voor over de verschillende kreek- en poldercomplexen. Er was in deze regio een duidelijke toename van meestal slechts enkele honderden vogels in de jaren '90 tot regelmatig 2000 tot 3000 ex. sinds 2001/02. We kunnen tevens aannemen dat een aanzienlijk deel van de Smienten die overdag op de Hoge Dijken te Roksem pleisteren (zie ook Tabel 1), tijdens de nacht gaan foerageren op de poldergraslanden in regio Middenkust. Wanneer de meeste plassen in de polders dichtgevroren zijn verblijven in strenge winters overdag soms opmerkelijke aantallen op zee tussen Westende en De Haan. (bv. tot 6800 in januari 1997).



Grazende Smienten – Koen Devos

In de polders van het Oost-Vlaamse Krekengebied (omgeving Assenede, Sint-Jan-in-Eremo,...) zijn relatief weinig graslanden aanwezig (1000-tal ha) en dat verklaart wellicht de vrij lage aantallen Smienten in deze regio. Er worden zelden meer dan 1000 exemplaren geteld. Een uitschieter betrof bijna 5400 ex. in de uitzonderlijk koude januarimaand van 1997.

In de Antwerpse regio kende het aantal Smienten een toename op het einde van de jaren '90 met sindsdien geregeld meer dan 10.000 exemplaren (tot maximaal ca. 17.000 in 2001/02). De meeste Smienten zitten er in het polder- en havengebied op Linkeroever (met aansluitend een aantal schor- en slikgebieden langs de Beneden-Zeeschelde), maar worden er wel frequent geconfronteerd met sterk veranderende omstandigheden als gevolg van de havenuitbreiding. Veel terreinen zijn er slechts van tijdelijke aard, wat aanleiding geeft tot soms grote jaarlijkse variaties in verspreiding en aantallen. De nieuwe terreinen die nu in de Waaslandhaven worden ingericht als natuurcompensaties voor de havenontwikkeling in het Vogelrichtlijngebied zouden garant moeten staan voor een duurzame winterpopulatie in het gebied.

Buiten de Vlaamse polderregio's zijn grote winterconcentraties eerder schaars. Het voorbeeld van de Bourgoyen-Ossemeersen te Drongen - waar soms tot meer dan 5000 ex. geteld worden - toont echter aan dat een geschikt waterpeilbeheer in combinatie met de nodige rustzones ook in het binnenland mooie aantallen Smienten kan opleveren. Recent herbergen ook andere meersencomplexen in het Gentse meer en meer Smienten (uitwisseling met Bourgoyen-Oossemeersen). Een tweede belangrijke inlandse pleisterplaats situeert zich langs de Schelde ter hoogte van Berlare-Uitbergen waar geregeld 2000 tot 2500 exemplaren worden geteld (met als belangrijkste pleisterplaats de Nieuwdonkvijver). De voedselgebieden - die vooral 's nachts bezocht worden - bevinden zich ondermeer in de Kalkense Meersen.

In de Kempen vormen de Kleiputten te Rijkevorsel-Brecht het belangrijke Smientengebied met sinds 2005 regelmatig meer dan 1000 exemplaren, terwijl in Limburg vooral de Maasvallei een toenemend belang kent voor deze soort (sinds 2000 jaarlijkse wintermaxima meestal tussen 1000 en ruim 1500 exemplaren).



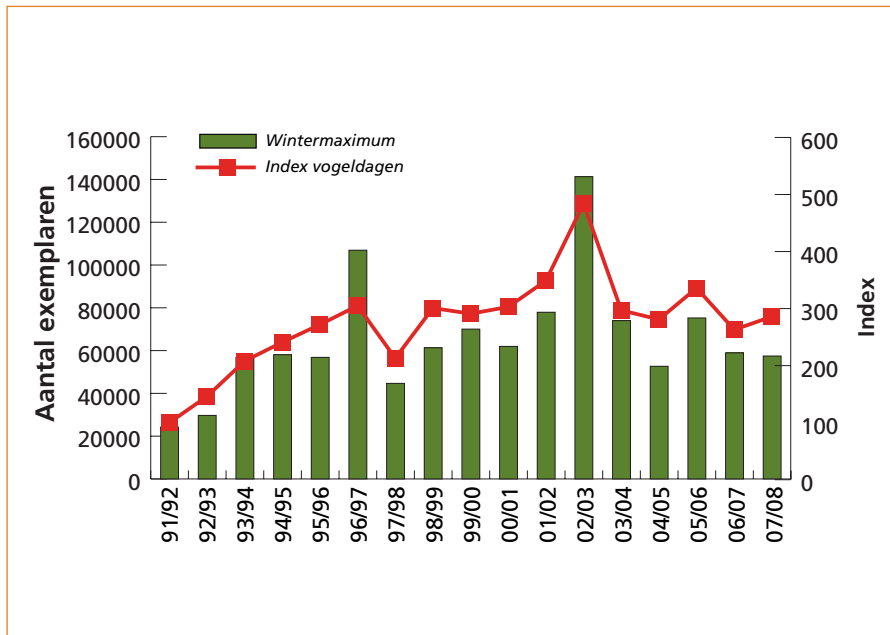
Smienten op Zoute Kreek te Oostende – Yves Adams – Vilda

Tabel 1. Wintermaxima van Smient in gebieden waar sinds 1991 regelmatig > 5000 exemplaren werden geteld. (alleen midmaandelijke tellingen periode oktober-maart)

	Blankaartgebied en IJzerbroeken	Totaal Oostkustpolders (inclusief Zeebrugge, Roksem)	Havengebied Zeebrugge	Uitkerkse Polder	Hoge Dijken Roksem	Bourgoyen-Ossemeersen Drogen	Antwerpen-Linkeroever
1991/92	8168	11371	9014	400	1453	2244	2066
1992/93	14500	9125	5846	624	2200	2229	3179
1993/94	32400	12244	8266	2000	3000	3214	2076
1994/95	31252	14201	7560	4260	3166	3483	4559
1995/96	21657	28117	9747	4910	4000	4576	5365
1996/97	19274	49555	27346	1800	4500	4965	6182
1997/98	23050	15688	9035	1500	3340	4370	3468
1998/99	22954	19822	8900	2657	3170	5295	8584
1999/00	36365	19524	8901	3150	3680	4491	4611
2000/01	19938	22862	8057	4970	7250	4395	5475
2001/02	28234	22149	6627	3610	6945	4694	12979
2002/03	73580	32970	8497	9530	8950	5496	8408
2003/04	29545	22560	4123	8875	4690	3610	6550
2004/05	16560	19211	3634	7092	3335	3204	6539
2005/06	25320	24943	8975	8813	4475	2698	9099
2006/07	26320	16708	5271	7526	960	2410	5942
2007/08	20792	21795	4715	11857	1674	2093	9188
Gemiddeld maximum	26465	21344	8501	4916	3929	3733	6134

Toename voorbij ?

De totale winterpopulatie in Vlaanderen vertoonde een sterke en vooral snelle toename in het begin van de jaren '90. De getelde aantallen in de periode 1990-2000 liggen gemiddeld drie keer zo hoog als in het decennium ervoor. De soms sterk fluctuerende wintermaxima laten sinds 1993/94 echter geen duidelijke trend meer zien (Figuur 3). Bij de trendindex van het aantal vogeldagen is de stabilisatie slechts merkbaar sinds 1996/97. Het feit dat de aantallen in Vlaanderen zich de laatste 10 jaar stabiliseren terwijl de Europese populatie verder toenam, zou er kunnen op wijzen dat de belangrijkste overwinteringsgebieden hun maximale draagkracht hebben bereikt.



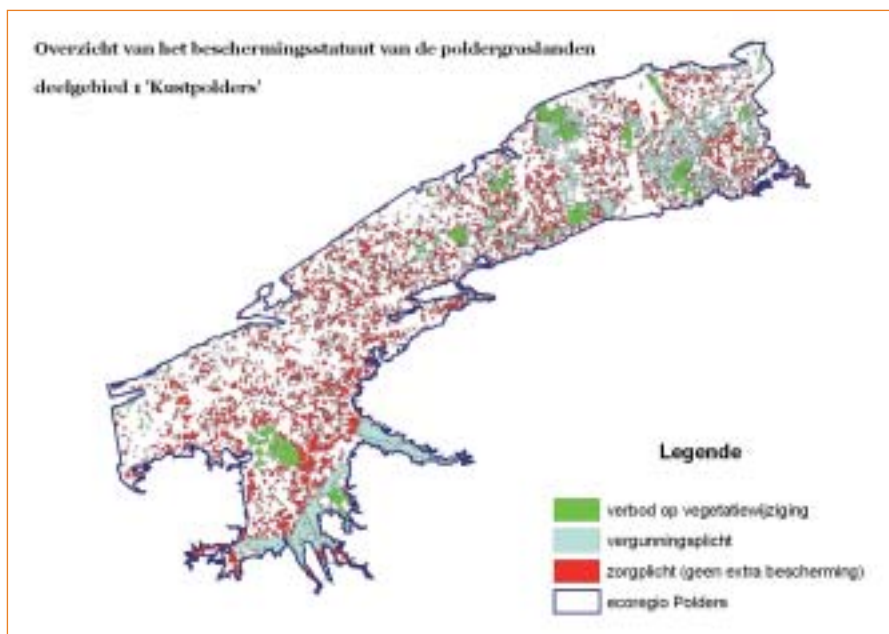
Figuur 3. Trend van de Smient in Vlaanderen sinds 1991/92, gebaseerd op wintermaxima en aantal vogeldagen over volledige winterhalfjaar (index)

De eerdere toename van de Smient in Vlaanderen is het gevolg van diverse factoren maar past in de eerste plaats in de algemeen positieve trend van herbivore watervogelsoorten in Europa. Een verminderde jachtdruk en betere voedselomstandigheden worden vaak als bepalende factoren genoemd. Ook weersomstandigheden spelen een belangrijke rol. Hoewel vooral vorstomstandigheden kunnen leiden tot een plotse en grote influx van Smienten uit noordelijke regio's, speelde ook de reeks zeer natte, zachte winters in de jaren '90 de soort in de kaart. Frequente winteroverstromingen in valleigebieden zoals langs de IJzer creëerden immers ideale foerageeromstandigheden voor deze soort. Plaatselijk profiteerden Smienten ook van vrij grootschalige natuurbeheer- en inrichtingsmaatregelen, zoals in de Uitkerkse polder en de Bourgoyen-Ossemeersen te Drongen. Daartegenover staat dat in havengebieden zoals te Zeebrugge heel wat belangrijke pleisterplaatsen verloren zijn gegaan. Daarnaast baart de geringe beschermingsgraad van heel wat poldergraslanden de nodige zorgen (Figuur 4). Uit een studie van het INBO blijkt dat 64,5 % van alle poldergraslanden geen bescherming geniet (= geen verbod of vergunningsplicht voor vegetatiewijzigingen) (AMEEUW et al. 2007). Het hoeft dan ook niet te verwonderen dat de voorbije decennia een grote oppervlakte waardevolle graslanden verloren is gegaan, ondermeer door omzetting naar akkers. In een groot deel van de Oostkustpolders is gedurende de laatste 20 gemiddeld 20-25 % en plaatselijk zelfs 50 % van het graslandareaal verdwenen (COURTENS & KUIJKEN 2004).

Smienten - Koen Devos



Figuur 4. Beschermingsgraad van poldergraslanden in de Kustpolders (naar AMEEUW et al. 2007). Rood = weinig tot niet beschermde graslanden.



Op dit ogenblik wordt de internationale verantwoordelijkheid die Vlaanderen heeft voor de Smient (en tal van andere soorten) vertaald in de vorm van 'Instandhoudingsdoelstellingen', zowel op gewestelijk als op gebiedsniveau. Deze moeten – zoals voorgeschreven door Europese richtlijnen - een garantie bieden dat ook in de toekomst een zekere minimale populatiegrootte en minimale oppervlakte geschikt habitat behouden blijven en indien nodig nog versterkt worden. En dat is geen overbodige luxe, ook niet voor een relatief algemene soort als Smient.

Dankwoord

Met veel dank aan de ruim 300 medewerkers aan het project Watervogeltellingen Vlaanderen en aan Natuur.studie voor de ondersteuning van dit vrijwilligers-netwerk.

Referenties

- AMEEUW G., DEVOS K., COURTENS W., VERMEERSCH G., DECLER K. & KUIJKEN E., 2007.** Wetenschappelijke gegevens over de natuurwaarden en bescherming van poldergraslanden in Vlaanderen. Advies Instituut voor Natuur- en Bosonderzoek INBO.A.2007.09, Brussel.
- COURTENS W. & KUIJKEN E., 2004.** De instandhoudingsdoelstellingen voor het Vogelrichtlijngebied "3.2 Poldercomplex". Advies Instituut voor Natuurbehoud IN.2004.64. Brussel 99 p.
- DELANY, S.N. & SCOTT, D.A. 2006.** Wetlands International's Flyway Atlas series: establishing the geographical limits of waterbird populations. Waterbirds around the world. Eds. G.C. Boere, C.A. Galbraith & D.A. Stroud. The Stationery Office, Edinburgh, UK. pp. 574-581.
- DEVOS K., 1994.** Uitzonderlijke aantallen Smienten *Anas penelope* tijdens overstromingen in de IJzervallei. Mergus 8: 237-241.
- WETLANDS INTERNATIONAL, 2006.** Waterbird Population Estimates 4th Edition. Wetlands International, Wageningen.

Koen Devos

koen.devos@inbo.be