

ADVIES VAN HET INSTITUUT VOOR NATUURBEHOUD A.2004.62



***Passende beoordeling voor de dijkwerken aan Zeeschelde (RO) te Wetteren,
deel opwaarts Scheldedreef tot en met wijk Jabeke***

Nummer : IN.A.2004.62
Datum : 29 – april - 2004
Auteurs: Bart Vandevoorde, Ingrid Verbessem & Erika Van den Bergh
Vragen naar: Bart Vandevoorde
geadresseerde : Dhr. Ir. Leo Meyvis
Afdeling : AWZ afdeling Zeeschelde
Copernicuslaan 1 bus 13
2018 Antwerpen
Datum aanvraag : april - 2004
Referentie aanvrager:
Aantal pagina's: 4

1. Aanleiding

Als antwoord op uw vraag wordt onderstaand een passende beoordeling geformuleerd, betreft de dijkwerken langs de Zeeschelde (RO) te Wetteren, deel opwaarts Scheludedreef tot en met wijk Jabeke. Hiervoor is nagegaan of de geplande werken significante gevolgen hebben voor het EU-habitat- en Vogelrichtlijngebied, resp. Schelde- en Durme-estuarium van de Nederlandse grens tot Gent (BE2300006) en Schorren en Polders van de Beneden-Schelde (BE2301336).

2. Methode

Om de effecten in te schatten op de aanwezige watervogels en broedvogels is gebruik gemaakt van de Watervogeldatabank en de Broedvogeldatabank. Vooral de soorten waarvoor het Vogelrichtlijngebied is aangeduid, zijn in rekening gebracht, aangevuld met andere relevante soorten van Bijlage I van de Vogelrichtlijn. Wat het Habitatrichtlijngebied betreft, zijn de mogelijke effecten voor de verschillende habitattypes en soorten van Bijlage I tot V nagegaan. Om de effecten op de verschillende habitattypes in te schatten is gebruik gemaakt van beschikbare vegetatiekaarten, voor wat de soorten betreft van de verschillende specifieke databanken op het Instituut beschikbaar.

3. Passende beoordeling

EU-Vogelrichtlijngebied

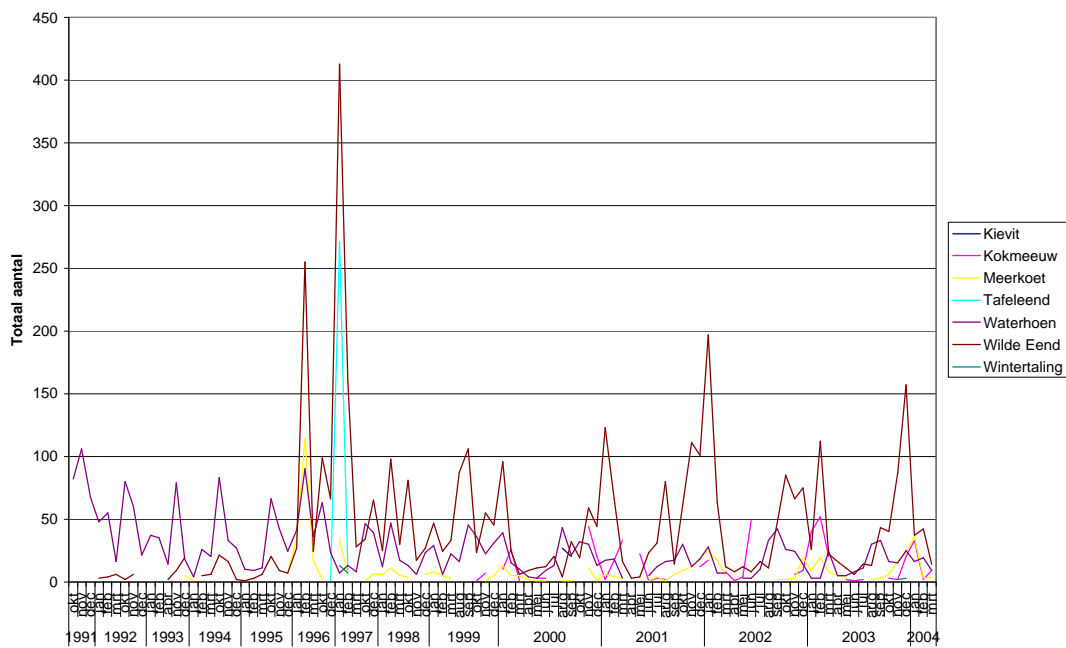
De projectsite valt binnen het deelteltraject Schellebelle-veer tot de brug bij Wetteren waar de aanwezige watervogels maandelijks worden geteld. Uit de resultaten van deze tellingen blijken geen Bijlage I-soorten in noemenswaardige aantallen voor te komen. De hoogste aantallen watervogels worden er in het winterhalfjaar aangetroffen. De belangrijkste soorten zijn Wilde eend, Waterhoen, Meerkoet, Kokmeeuw, Tafeleend en Kievit, soorten die niet op de Bijlage I staan. De strenge winter van 1996-1997 zorgde vooral voor een concentratie van Tafeleend en Wilde eend (Figuur 1). Wat broedvogels betreft binnen de projectsite, zijn in de Broedvogeldatabank geen gegevens gevonden van territoria van Blauwborst (*Luscinia svecica*) of IJsvogel (*Alcedo atthis*), wat soorten zijn waarvoor het vogelrichtlijngebied specifiek is aangeduid. De werken zullen bijgevolg geen negatieve invloed hebben op Bijlage I-soorten van de Vogelrichtlijn gezien hun beperkt voorkomen.

EU-Habitatrichtlijngebied

Momenteel bevindt zich ter hoogte van de geplande werken een klein schor (1.25 hectare) (Figuur 2). Omwille van milieuhygiënische en civieltechnische redenen zullen geen ingrepen worden uitgevoerd met betrekking tot dit schor. Wegens dezelfde redenen kunnen er ook geen locatiealternatieven worden uitgevoerd, die het areaal schor zouden vergroten. De dijken zullen vooral landwaarts worden versterkt zodat er geen areaal intergetijdengebied verloren gaat. Op de verschillende habitattypes, waarvoor het gebied is aangemeld en die op deze plaats worden aangetroffen (Habitats 1130 Estuaria, 1140 Bij eb droogvallende slikwadden en zandplaten, 6430 Voedselrijke ruigten, 91E0 Alluviale bossen met *Alnion glutinosa* en *Fraxinus excelsior*) zullen bijgevolg de geplande werken hoogstwaarschijnlijk geen significant nadelige effecten hebben.

Volgens BUYSSE *et al.* (in prep.) fungeert de Zeeschelde als migratieroute voor de Rivierprik (*Lampetra fluviatilis*). De migratie vindt plaats tussen december en april. De uit te voeren werken zullen hoogstwaarschijnlijk geen significant negatieve invloed hebben op deze soort.

Kamsalamander (*Triturus cristatus*) en Kleine modderkruiper (*Cobitis taenia*), de overige soorten waarvoor het gebied is aangemeld zijn niet in de omgeving van de projectsite aangetroffen.



Figuur 1: Tijdreeks (1991-2004) van de belangrijkste aantallen watervogels ter hoogte van de projectsite



Figuur 2: Situering van het schor ter hoogte van de projectsite (VANALLEMEERSCH *et al.* in prep).

4. Besluit

Op basis van de beschikbare gegevens kunnen we besluiten dat de geplande werken hoogstwaarschijnlijk geen significante negatieve invloed zullen hebben op het EU-Habitat- en Vogelrichtlijngebied. Een aangepaste timing van de werken, bijvoorbeeld in het zomerhalfjaar, kan de invloed op de overwinterende watervogels sterk reduceren.

5. Referenties

Broedvogeldatabank Instituut voor Natuurbehoud

BUYSSE, D., MARTENS, S., BAEYENS, R., & COECK, J., in prep. Onderzoek naar de migratie van vissen tussen Boven-Zeeschelde en Bovenschelde. Rapport Instituut voor Natuurbehoud, Brussel.

VANALLEMEERSCH, R., HOFFMANN, M., & MEIRE, P., in prep. Beheersplan van het Vlaams natuureservaat “Slikken en schorren van de Schelde en Durme”. RUG en Instituut voor Natuurbehoud, in opdracht van AMINAL Afd. Natuur.

Watervogeldatabank Instituut voor Natuurbehoud