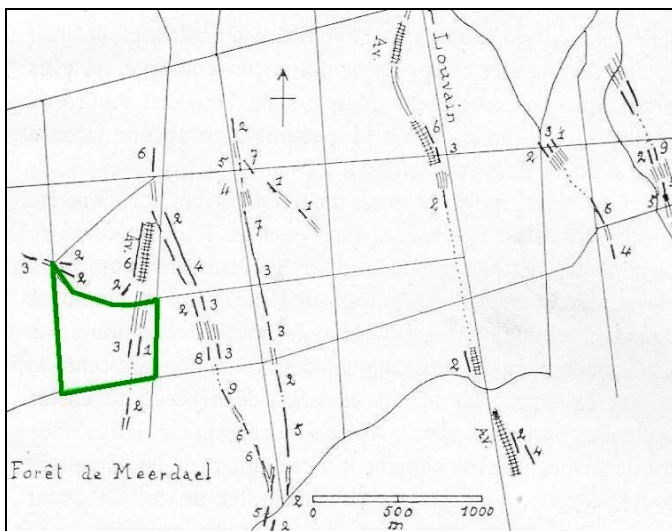


Het belang van historiek en archeologie voor de monitoring van de bosreservaten: enkele voorbeelden

In BosreservatenNieuws nr. 2 kwam reeds aan bod dat we af en toe een duik in het verleden nemen om beter te begrijpen wat er in een bosreservaat gebeurt. Dit stukje behandelt enkele concrete voorbeelden van waardevolle archeologische en historische informatie over de bosreservaten Everzwijnbad, Wijnendale en de Heirnisse.

Everzwijnbad (Meerdaalwoud)

In het begin van de 20^{ste} eeuw werd heel wat archeologisch onderzoek verricht dat vandaag nog steeds zijn nut bewijst. Het loont in dit opzicht de moeite om oude nummers van de *Annales de la Société Royale d'Archéologie de Bruxelles* door te bladeren. In de nummers van 1909 en 1911 geven de gebroeders Vincent een flinke aanzet tot het achterhalen van de voorgeschiedenis van het Meerdaalwoud en het bosreservaat Everzwijnbad (zie figuur).



'ravinements artificiels' sensu Vincent & Vincent (1911) in het Meerdaalwoud, en ook in en rond het reservaat Everzwijnbad.

Uit de aanwezigheid van een aantal reliëfpatronen (zogenaamde 'ravinements artificiels') leidden zij af dat er in dit boscomplex wellicht heel wat grondbewerkingen gebeurden tijdens de prehistorische en Gallo-Romeinse periode, die wijzen op bewoning, wegeaanleg en landbouw.

De bevindingen van de Vincents werden recent bijgestuurd, aangevuld en wetenschappelijk hard gemaakt door onderzoekers van het Instituut voor het Archeologisch Patrimonium (Marc De Bie) en de KU Leuven (Tom Vanwalleghem e.a.).

Dit zou betekenen dat belangrijke delen van het Meerdaalwoud niet altijd bebost zijn geweest (zoals dat wellicht wel het geval was voor het centrale deel van het Zoniënwoud). Het Meerdaalwoud vormt immers op basis van deze bevindingen een mooi voorbeeld van een 'oud bos' dat een prehistorische en Gallo-Romeinse ontginningsgeschiedenis heeft gekend.

Wijnendale (Ichtegem-Torhout)

Ten gevolge van de talrijke oorlogen waarmee het West-Vlaamse *heartland* van pakweg de veertiende tot de achttiende eeuw werd geconfronteerd, zijn vele archiefstukken verloren gegaan, ook over het Wijnendalebos. De oudste bewaarde archieven van Wijnendalebos zijn wellicht deze van de Graven van Kleef, die in het Staatsarchief van Düsseldorf worden bewaard.

In het privé-archief van de huidige kasteelenaars bevindt zich echter een reglement uit 1647 dat interessante informatie bevat over het bosbeheer en de bossamenstelling in die tijd.

Het bepaalt dat men in verkochte hakhoutloten (*tailleehoudt*) de mispels en appels moet laten staan, vermoedelijk ten gunste van het jachtwild (en de bereiding van compote erbij?). De recente vondsten van Wilde appel in het Wijnendalebos kunnen hierdoor in een interessante historische context worden geplaatst.

Volgens een andere passage aangaande de boswachters (forrestieren), moet het daar soms (te) plezant geweest zijn, in het zeventiende-eeuwse Wijnendalebos.

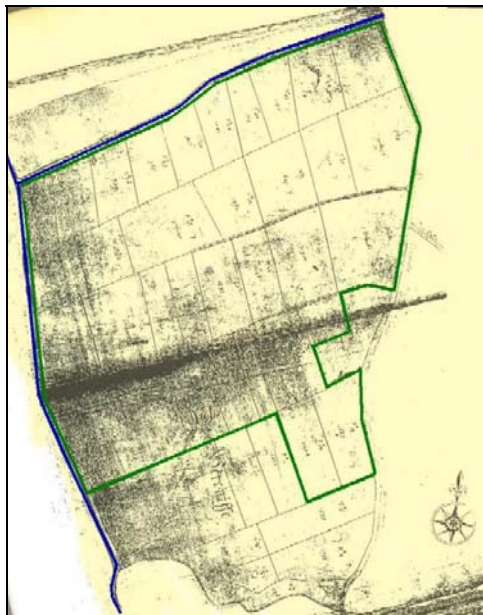
Als in den voorsbosch sal vercocht vvesen eenich tailleehoudt, soo sal men forge dragen, dat het seluc sal vvoerden affghauven, volgens die conditien, die sullen besprocken syn, ende oeyck uyt geoert, sonder dat men sal mogen affcappen eenige appel, off mispelboomen, die haere Hoehyt verlaet te referueren tot haren prouffyt.

Oeyck sal niet toegelaten syn dat die forrestieren directelyck nochte indirectelyck gheene herberghen sullen houden, biereuten, nochte Finalycken chvaldien ofse forrestieren eenige mispelboomen in den bosch sal laten staen.

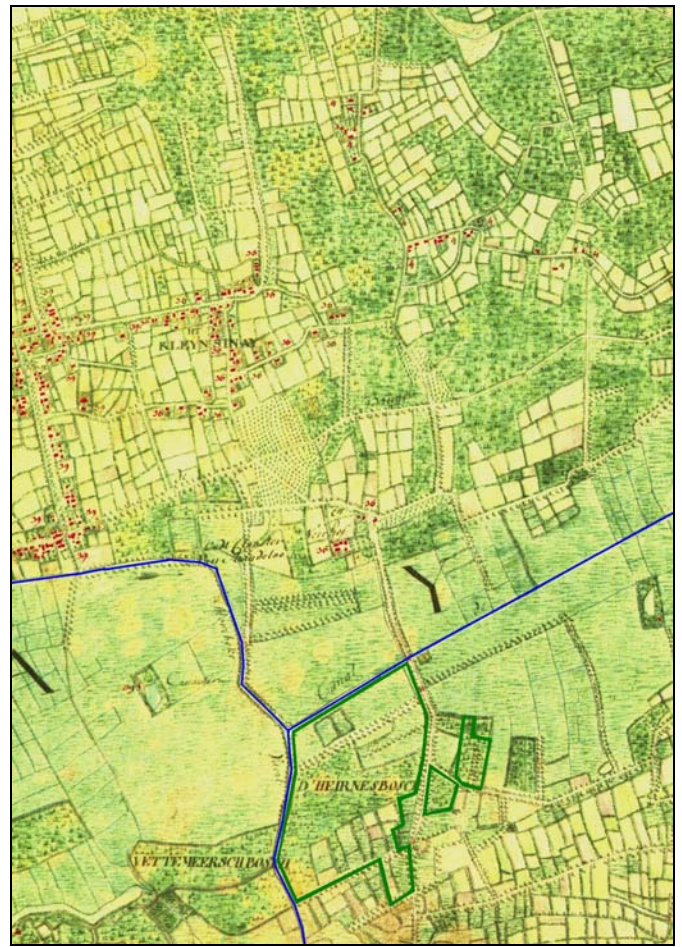
Enkele fragmenten uit een reglement van 5 december 1647 aangaande het Wijnendalebos

De Heirnisse (Sinaai, Sint-Niklaas)

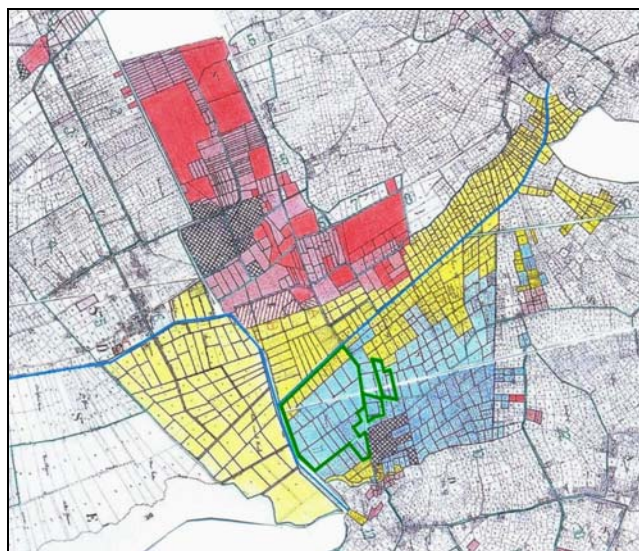
Het belang van land- en pachtboeken voor de bosgeschiedenis kan treffend worden geïllustreerd voor bosreservaat de Heirnisse. Alhoewel zeker de helft van dit gebied op de Ferrariskaart uit omstreeks 1775 als bos staat ingetekend, toont een visualisatie van oude pachtgegevens aan dat de Heirnisse kort voor de opmaak van de Ferrariskaart nog als weiland (*etting*) werd beheerd.



Landboek uit 1668 (Oud archief Sinaai, Rijksarchief Beveren)



Ferrariskaart uit ca. 1775 (heruitgave Gemeentekrediet)



grondgebruik volgens Pachtboek uit 1741 gevisualiseerd op de Popp-kaart (lic. verhandeling Yves Beaurain 2000, bijgewerkt)



In een *landboek* uit 1668 bezit de Heirnisse nagenoeg dezelfde perceelsstructuur als op de Popp-kaart uit 1851, waarop de cijfersgegevens van het pachtboek uit 1741 werden gevisualiseerd. De voor Vlaanderen gebiedsdekkende Ferrariskaart is duidelijk veel minder nauwkeurig opgesteld dan de oudere landboeken, die jammer genoeg voor vele *parochies* niet meer te vinden zijn.

Een verdere analyse van oude pachtboeken – die voor de Heirnisse reeds beschikbaar zijn vanaf 1417 – kan aantonen of het landgebruik tijdens het Ancien régime steeds weiland is geweest, alsook of er zich in de wijde omgeving nog middeleeuwse bosjes bevinden.

Hans Baeté

Meer historische weetjes over onze Vlaamse bosreservaten kan u terugvinden in de basisrapporten. Voor meer info over reeds verschenen en te verschijnen rapporten vindt u achteraan in dit nummer.